



2023 - 2027

HORNÉ SEMEROVCE

PROGRAM HOSPODÁRSKEHO ROZVOJA A SOCIÁLNEHO ROZVOJA

E-PRO
OBCE-EPRO.SK





OBSAH

1. ÚVOD	7
1.1. Charakteristika dokumentu	8
1.2. Hodnotenie predchádzajúceho PHRSR	10
1.3. Zapojenie verejnosti	11
2. ANALYTICKÁ ČASŤ	15
2.1. Charakteristika územia.....	16
2.2. História	16
2.3. Poslanie dokumentu.....	17
2.4. Socioekonomická analýza	17
2.4.2. Rozvojový potenciál	18
2.4.3. Demografické ukazovatele	18
2.4.4. Hospodárstvo a ekonomika	21
2.4.5. Finančná situácia	22
2.4.6. Podnikateľské a nepodnikateľské subjekty	24
2.4.7. Občianska vybavenosť	27
2.4.8. Bývanie.....	27
2.4.9. Školstvo	27
2.4.10. Zdravotníctvo a sociálne služby	27
2.4.11. Šport a rekreácia.....	28
2.4.12. Kultúra	28
2.4.13. Cestovný ruch a infraštruktúra pre turistov.....	29
2.4.14. Medzinárodný kontext a partnerstvá	29
2.4.15. Zhrnutie socioeconomickej analýzy	30
2.5. Územno-technická analýza	31
2.5.2. Rozvojové osi.....	31
2.5.3. Dopravná infraštruktúra	32



2.5.4. Technická infraštruktúra.....	36
2.5.5. Limity využitia územia	39
2.5.6. Zhrnutie územno-technickej analýzy	39
2.6. Prírodno-environmentálna analýza.....	40
2.6.2. Ovzdušie	40
2.6.3. Vodné toky a plochy	42
2.6.4. Pôda	43
2.6.5. Hluk	44
2.6.6. Žiarenie	44
2.6.7. Odpadové hospodárstvo	46
2.6.8. Zeleň.....	47
2.6.9. Reliéf.....	47
2.6.10. Geomorfologické členenie.....	49
2.6.11. Geologické podložie	50
2.6.12. Klimatické podmienky.....	51
2.6.13. Rastlinstvo	52
2.6.14. Živočíšstvo	52
2.6.15. Životné prostredie	53
2.6.16. Ochrana prírody a krajiny.....	53
2.6.17. Limity využitia územia a potenciálne rozvojové plochy.....	55
2.6.18. Zhrnutie prírodno-environmentálnej analýzy.....	55
2.7. Zhodnotenie prieskumov verejnej mienky	55
2.8. SWOT analýza.....	55
2.9. Matica vzájomných väzieb SWOT analýzy.....	59
2.10. Diskusia ku SWOT analýze	64
3. STRATEGICKÁ ČASŤ.....	65
3.1. Opis rozvojovej stratégie.....	66
4. PROGRAMOVÁ ČASŤ.....	69



5. REALIZAČNÁ ČASŤ	94
5.1. Inštitucionálne a organizačné zabezpečenie	95
5.2. Monitorovanie a hodnotenie	101
6. FINANČNÁ ČASŤ	106
7. ZÁVER.....	108
7.1. Zhrnutie dosiahnutých výsledkov	109



PRÍHOVOR

Vážení obyvatelia, návštevníci a priaznivci našej obce!

Predkladáme Vám Program hospodárskeho rozvoja a sociálneho rozvoja (PHRSR) Horné Semerovce na roky 2023 – 2027. Tento strategický dokument a územno-plánovacia dokumentácia predstavujú dva najzákladnejšie a najdôležitejšie strategické a plánovacie dokumenty na úrovni každej jednej samosprávy v Slovenskej republike. Ich schválením v obecnom zastupiteľstve sa stávajú záväznými nástrojmi strategického, plánovitého a systémového riadenia rozvoja našej obce.

Predkladaný dokument je základným strednodobým plánovacím dokumentom podpory regionálneho rozvoja a regionálnej politiky na lokálnej úrovni. Priamo nadväzuje na strategické a programové dokumenty na vyššej regionálnej a najvyššej národnej úrovni. Dokument rešpektuje lokálne špecifiká územia a práve z ich analýzy stanovuje rozvojové opatrenia a aktivity, ktorých schválením sa obec zaväzuje k ich plneniu.



ZÁKLADNÉ ÚDAJE

FORMULÁR Č. Ú 7 - TITULNÁ STRANA DOKUMENTU PHRSR

Názov:	Program hospodárskeho rozvoja a sociálneho rozvoja obce Horné Semerovce na roky 2023 - 2027
Územné vymedzenie:	Nitriansky kraj / obec Horné Semerovce
Územný plán obce / VÚC schválený:	áno
Dátum schválenia PHRSR:	15.05.2023
Dátum platnosti:	na roky 2023 - 2027
Verzia:	2.0
Publikovaný verejne:	17.05.2023

DOPLŇUJÚCE INFORMÁCIE

Základné identifikačné údaje	
Názov obce	Horné Semerovce
Kraj	Nitriansky
Okres	Levice
Rozloha katastrálneho územia	1 009 ha



Starosta obce	Ildikó Jamborová
Kontaktné informácie	
Tel. č.	Obecný úrad: 036 / 742 0410
	Mobil: 0908 785 497
E-mail	starostka@hornesemerovce.sk
Webová stránka obce	www.hornesemerovce.sk



ÚVOD

Úvodná časť obsahuje základné informácie o programe hospodárskeho rozvoja a sociálneho rozvoja. Je tu možné nájsť informácie zo zákona, štruktúru dokumentu a taktiež hodnotenie predchádzajúceho dokumentu.



1.1 CHARAKTERISTIKA DOKUMENTU

Program hospodárskeho rozvoja a sociálneho rozvoja (PHRSR) je základný strednodobý programový dokument podpory regionálneho rozvoja pre jednotlivé obce. Je vypracovaný na základe zákona NR SR č. 539/2008 Z.z. o podpore regionálneho rozvoja v znení neskorších predpisov a metodikou a inštitucionálneho rámca tvorby verejných stratégií schválenou uznesením vlády SR č. 197/2017 z 26. apríla 2017 a nadradenými programovými dokumentmi.

FORMULÁR Č. Ú 1 – ZÁMER SPRACOVANIA PHRSR

Zámer spracovania PHRSR	
Názov dokumentu	Program hospodárskeho rozvoja a sociálneho rozvoja obce Horné Semerovce
Forma spracovania	Spracovanie prostredníctvom webovej aplikácie E-PRO
Riadenie procesu spracovania	<ul style="list-style-type: none"> • Ildikó Jamborová, starostka obce Horné Semerovce • Poradný tím PROROZVOJ • Uskutočnenie prieskumu verejnej mienky, informovanie prostredníctvom web stránky, Dotazník
Obdobie spracovania	02 - 04 / 2023
Financovanie spracovania	Financovanie z interných zdrojov - rozpočet obce

Vypracovanie PHRSR je dôležité pre dosiahnutie využitia strategického plánovania na území obce, lepšiu implementáciu rozvojových aktivít a zvyšovanie konkurencieschopnosti a efektivity pri čerpaní z fondov Európskej únie v rámci aktuálnych operačných programov. V prípade tvorby tohto programového dokumentu je dôležitá participácia verejnosti v procese tvorby PHRSR, čím sa zabezpečí spätná väzba a dosiahne sa konsenzu. Participovaním obyvateľov a záujmových skupín sa dosiahne vhodná implementácia rozvojových aktivít, ktoré podporia všeobecnú atraktivitu územia obce. Pri stanovovaní cieľov a rozvojových aktivít je nutné prihliadať na ciele a priority



dokumentu Národná stratégia regionálneho rozvoja Slovenskej republiky.

Základné princípy tvorby programu hospodárskeho rozvoja a sociálneho rozvoja:

- Založenie na kvalitných a overených dátach
- Komplexná analýza v troch kľúčových oblastiach (socioekonomická, územno-technická a prírodno-environmentálna)
- Participovanie verejnosti v procese tvorby PHRSR
- Vytvorenie partnerstva hlavných aktérov územia
- Vyjadrenie vízie a cieľov v konkrétnych stratégiách a rozvojových projektoch obce

Základná štruktúra programu hospodárskeho rozvoja a sociálneho rozvoja



Podľa zákona NR SR č. 539/2008 je PHRSR definovaný ako:

(1) Strednodobý rozvojový dokument, ktorý je vypracovaný v súlade s cieľmi a prioritami ustanovenými v Národnej stratégii regionálneho rozvoja a zohľadňuje ciele a priority ustanovené v programe hospodárskeho rozvoja a sociálneho rozvoja vyššieho územného celku, na území ktorého sa obec nachádza, a je vypracovaný podľa záväznej časti územnoplánovacej dokumentácie obce.

(2) Vypracovanie programu hospodárskeho rozvoja a sociálneho rozvoja zabezpečuje obec pri uplatnení partnerstva.

(3) Program hospodárskeho rozvoja a sociálneho rozvoja, vytvorený v rámci partnerstva, pozostáva z:

a) analytickej časti, ktorá obsahuje komplexné hodnotenie a analýzu východiskovej situácie obce, odhad jej budúceho vývoja, možné riziká a ohrozenia vo väzbe na existujúce stratégie



a koncepcie a využívanie vnútorného potenciálu územia, jeho limitov a rozvoja, definovanie podmienok udržateľného rozvoja obce,

b) strategickej časti, ktorá obsahuje stratégiu rozvoja obce pri zohľadnení jej vnútorných špecifik, určuje hlavné smery, priority a ciele rozvoja obce rešpektovaním princípov regionálnej politiky, s cieľom dosiahnutia vyváženého udržateľného rozvoja územia,

c) programovej časti, ktorá obsahuje najmä zoznam opatrení a aktivít potrebných na zabezpečenie realizácie PHRSR,

d) realizačnej časti, ktorá je zameraná na popis postupov inštitucionálneho zabezpečenia formou partnerstva a organizačné zabezpečenie realizácie PHRSR, systém monitorovania a hodnotenia plnenia PHRSR s ustanovením merateľných ukazovateľov, vecný a časový harmonogram realizácie PHRSR formou akčných plánov,

e) finančnej časti, ktorá obsahuje finančné zabezpečenie jednotlivých opatrení a aktivít, inštitucionálnej a organizačnej stránky realizácie PHRSR.

(4) Aktualizácia PHRSR sa vypracúva podľa potreby.

(5) PHRSR a jeho aktualizáciu schvaľuje obecné zastupiteľstvo.

(6) Schválenie PHRSR a príslušnej územnoplánovacej dokumentácie, ak jej spracovanie vyžaduje osobitný predpis, je podmienkou na predloženie žiadosti obce o poskytnutie dotácie zo štátneho rozpočtu a z doplnkových zdrojov podľa § 4, ods. 2.

FORMULÁR Č. PP 1 - ZOZNAM ANALYZOVANÝCH KONCEPČNÝCH DOKUMENTOV

Názov dokumentu	Platnosť dokumentu	Úroveň dokumentu	Oblasť dát / téma	Zdroje údajov
Národná stratégia regionálneho rozvoja SR (NSRR)	2020 - 2030	národná	regionálny rozvoj	http://www.mp.sk/mvrrfiles/003994a.pdf

1.2 HODNOTENIE PREDCHÁDZAJÚCEHO PHRSR

Plánované aktivity predošlého dokumentu, ktoré boli zrealizované:

Číslo	Názov



1.1.4.	Rekonštrukcia Domu smútku v obci
1.1.9.	Rekonštrukcia budovy OcÚ - II.etapa

Plánované aktivity predošlého dokumentu, ktoré boli zrelizované:

Číslo	Názov
1.1.1.	Prestavba budovy ZŠ v obci (na 17 bytových jednotiek)
1.1.3.	Rekonštrukcia 3 autobusových zastávok v obci (jedna zastávka bola zrekonštruovaná)
1.1.5.	Rekonštrukcia budovy na obecné múzeum
1.2.1.	Rekonštrukcia verejných priestranstiev v obci

Plánované aktivity predošlého dokumentu, ktoré neboli relizované:

Číslo	Názov
1.1.2.	Rekonštrukcia budovy KD
1.1.6.	Výstavba bytového domu s 12 b.j.
1.1.7.	Získanie budovy kaštieľa do vlastníctva obce
1.1.8.	Záchrana kultúrnej hodnoty kaštieľa zakonzervovaním objektu
1.2.2.	Revitalizácia parku v obci
1.3.1.	Budovanie ubytovacích kapacít v obci
1.3.2.	Vybudovanie turistického chodníka-5 km
1.3.3.	Vybudovanie cyklotrasy - 15 km
1.3.4.	Vybudovanie multifunkčného ihriska
2.1.1.	Vybudovanie zberného dvora v obci
2.1.2.	Likvidácia čiernych skládok
2.2.1.	Postupné budovanie kanalizácie v obci
2.2.2.	Postupné budovanie vodovodu v obci
3.1.1.	Rekonštrukcia objektu na komunitné centrum

1.3 ZAPOJENIE VEREJNOSTI

FORMULÁR Č. Ú 3 – METÓDY ZAPOJENIA VEREJNOSTI DO PRÍPRAVY PHRSR



Metóda	Informovanie verejnosti	Získavanie názorov verejnosti	Zohľadnenie názorov verejnosti
Internetové stránky - vrátane verejných pripomienok tzv. chatrooms; sociálne siete	X		
Účasť na miestnych aktivitách a podujatiach	X	X	
Stretnutia	X	X	
Verejné stretnutia	X		
Využitie miestnych ľudí na získavanie názorov		X	
Dotazník pre širokú verejnosť	X	X	X
Prieskumy verejnej mienky	X	X	X
Iné aktivity			

FORMULÁR Č. A 3 - PLÁNOVACÍ FORMULÁR PRIESKUMU



Dôležité otázky	Zdôvodnenie	Poznámky
Prečo je potrebné získať informácie prostredníctvom prieskumu?	Je ideálnym nástrojom na získanie verejnej mienky obyvateľov.	Zdôvodnenie, náčrt a spôsob prieskumu, očakávané výsledky.
Čo je jeho cieľom?	Získanie čo najväčšieho počtu názorov všetkých záujmových skupín obyvateľov.	Definovanie záujmov obyvateľov, kľúčové oblasti prieskumu.
Akým spôsobom sa bude realizovať?	On-line prieskum verejnej mienky obyvateľov bol vybraný na základe finančnej nenáročnosti a možnosti oslovenia veľkého počtu respondentov.	Typ prieskumu - náhodný. Druh prieskumu - dotazník.
Aké budú finančné nároky?	Najväčšie odhadované náklady budú použité na zhotovenie materiálov kvalitného on-line prieskumu a jeho vyhodnotenia – táto úloha bude zverená vybranej spoločnosti.	Cena za prieskum je zahrnutá v poplatku za používanie webovej aplikácie E-PRO, bol vykonávaný externou spoločnosťou.
Aké budú časové nároky?	Prieskum sa bude realizovať min. počas obdobia 2 mesiacov, aby mohla byť oslovená čo najväčšia skupina respondentov.	02 - 04 / 2023
Kto bude zodpovedný za	Hlavný koordinátor	Tím PROROZVOJ.



Dôležité otázky	Zdôvodnenie	Poznámky
realizáciu prieskumu?	prieskumu zodpovedá za jeho správnu realizáciu a analýzu zozbieraných dát.	



ANALYTICKÁ ČASŤ

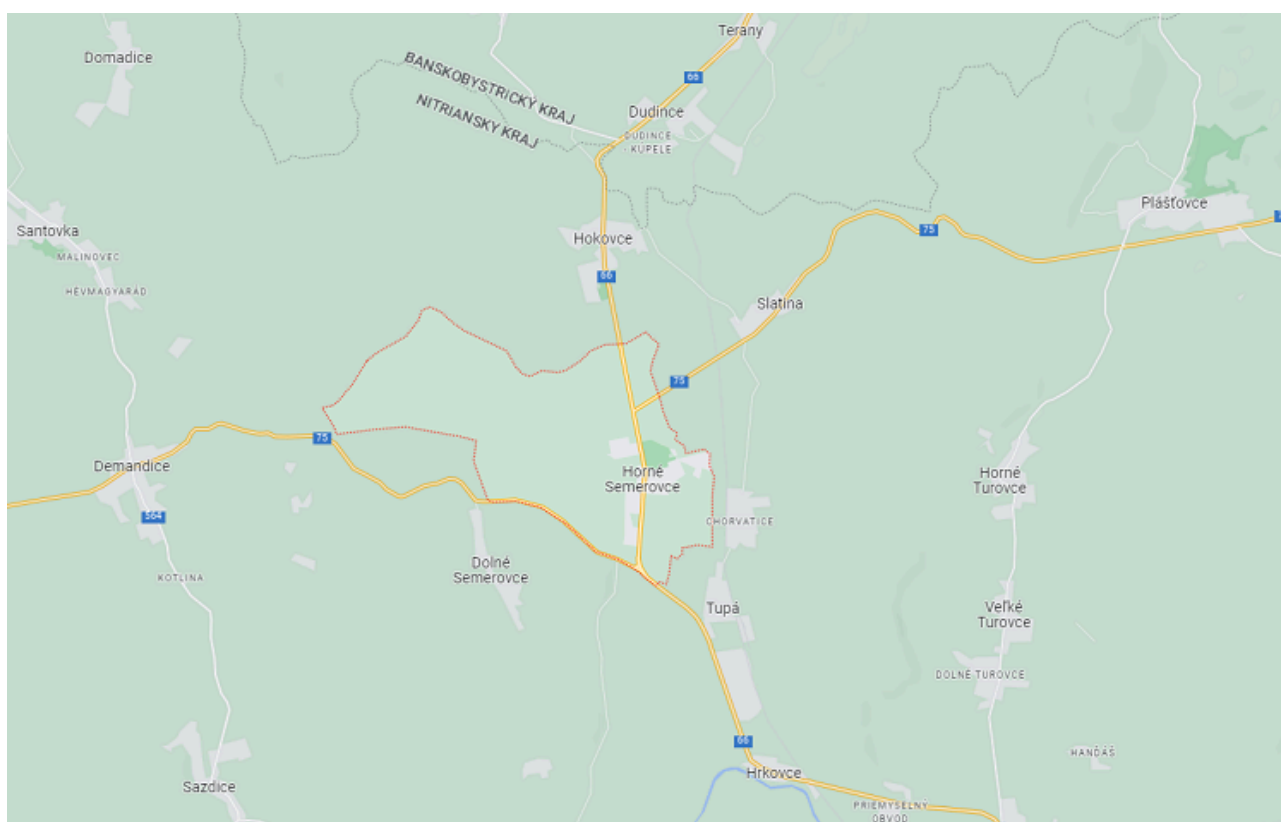
Analytická časť je zameraná na podrobnú analýzu celého riešeného územia. Je rozdelená na 3 hlavné oblasti: socioekonomickú, územno-technickú a prírodno-environmentálnu analýzu. V analytickej časti sa čitateľ dozvie celú charakteristiku územia a po jej prečítaní si bude môcť vytvoriť o území vlastný obraz.



2.1 CHARAKTERISTIKA ÚZEMIA

Obec Horné Semerovce s počtom obyvateľov 635 patrí administratívne do Nitrianskeho kraja, okresu Levice, regiónu Hontiansko-ipoipelského. Vzdialenosť od okresného mesta Levice je 30 km, vzdialenosť od hranice s Maďarskou republikou je 11 km. Leží na juhovýchodnom okraji Ipeľskej pahorkatiny, v doline potoka Štiavnica, v priemernej nadmorskej výške 118 m.n.m. a rozlohu katastrálneho územia má 1 009 ha.

Katastrálne územie obce a jeho okolie:



2.2 HISTÓRIA

Názov obce pochádza z staromaďarského mena Szemere (L.Kiss, 1981.91.1.). Prvykrát sa spomína v rozkaze kráľa Belu IV. vydanom v Banskej Štiavnici. V maďarskom štátnom archíve je uložená listina z roku 1276, v ktorom meno obce sa vyskytuje nasledovne "pribi viri de Zemered" (MOL-DL-69 298). V listine sa pojednáva vo veci hraníc s obcou Chorvatice a vo veci Péterovcov. V štátnom archíve sa nachádza aj dokument, v ktorom sa meno Horných Semerovciac prvýkrát



spomína v podobe Felseu Zemerred (MOL-DL-69-338). V 15 storočí je obec spomínaná aj pod názvom Eghazas Zemerred. Meno baróna Helenbacha sa dostala do dediny začiatkom 18. storočia a ešte na začiatku 19. storočia tu mali statok. V danom období okrem nich posobili v dedine aj zemepáni Foldváryovci a Ivánkovci.

Imre Palugyay ml. vo svojej monografii uverejňuje údaje zo sčítania ľudu v roku 1850 - počet obyvateľov 359, z toho 24 obyvateľov sa hlásilo k nemeckej národnosti, 71 k slovenskej a 259 k maďarskej národnosti. Nemci boli členmi panských rodín, Slováci pôsobili ako dovezení sluhovia. V tomto období v obci žilo 31 zemepánov, postavených domov s pozemkami bolo 12, 3 želiarske a 2 panské budovy. Územie obce zaberalo 1896 katastrálnych jutár, ročný príjem činil 6022 forintov. Hlavnou činnosťou obyvateľov bolo poľnohospodárstvo.

Pri sčítaní ľudu v roku 1890 bolo v dedine spísaných už 612 obyvateľov, z toho 507 obyvateľov malo maďarskú národnosť, 11 nemeckú, 91 slovenskú a 3 inú národnosť. Počet obyvateľov do roku 1900 vzrástol na 696. Väčšina z nich sa zaoberala poľnohospodárstvom - celkom 300, ostatní pôsobili ako remeselníci (21), obchodníci (4), čeladníci (49), úradníci (5) a iní.

2.3 POSLANIE DOKUMENTU

Poslaním dokumentu Programu hospodárskeho rozvoja a sociálneho rozvoja obce Horné Semerovce je definovanie rozvojových aktivít, potrebných na ďalší rozvoj územia, s prihliadnutím na záujmy a potreby obyvateľov obce.

2.4 SOCIOEKONOMICKÁ ANALÝZA

Socioekonomická analýza obsahuje 2 hlavné časti. Prvá je zameraná na analýzu rôznych údajov o obyvateľstve (vývoj, prírastky/úbytky, národnostná, veková štruktúra a mnohé ďalšie). Ďalšie časti sú venované ekonomike, bývaniu, školstvu, zdravotníctvu, kultúre a ďalším oblastiam.

Socioekonomická analýza je zameraná jednak na analýzu demografických údajov (údaje o počte, vývoji a štruktúre obyvateľstva), jednak na zistenie situácie v oblasti bývania, školstva, kultúry a ďalších oblastí.



2.4.1 ROZVOJOVÝ POTENCIÁL

V rámci ďalšieho rozvoja obce bola identifikovaná potreba riešenia vybudovania vodovodu na dodávku pitnej vody a vybudovanie kanalizácie. Niektoré staršie budovy občianskej infraštruktúry je potrebné rekonštruovať, napr. bývalú školskú budovu na 17 bytovú jednotku a ďalšiu budovu na komunitné centrum. Priebežne upravovať verejné priestranstvá – budovať vidiecke parky, chodníky, cesty, revitalizovať park pri kaštieli, obnovovať detské ihriská a centrálnu časť obce.

Obec plánuje zabezpečiť lepšie podmienky na bývanie výstavbou nového bytového domu (momentálne má 6 obecných nájomných bytov). Pre zachovanie kultúrnych hodnôt, na podporu cestovnému ruchu a propagácie obce je žiadúce zakonzervovanie kaštieľa (aby nechátral a postupne získať dotácie na jeho obnovu), starostlivosť o budovu rímskoaktoického kostola, dobudovanie okolia amfiteátra. Bezpečnosť v obci a ochranu majetku je možné zvýšiť vybudovaním monitorovacieho kamerového systému. Obyvatelia chcú využívať kvalitné internetové služby, ktoré sú už dnes každodennou nevyhnutnosťou.

2.4.2 DEMOGRAFICKÉ UKAZOVATELE

2.4.2.1 VÝVOJ POČTU OBYVATEĽOV

Za posledných 10 rokov, od roku 2013 do roku 2022 sa zmenil počet obyvateľov zo 601 na počet 635 obyvateľov, čo znamená zvýšenie stavu evidovaných obyvateľov o 34. Za sledované obdobie bol najvyšší stav 644 obyvateľov v roku 2021.

VÝVOJ POČTU OBYVATEĽOV V ROKOCH 2013 AŽ 2022

Rok	Počet obyvateľov
2013	601
2014	612
2015	603
2016	620
2017	626



Rok	Počet obyvateľov
2018	629
2019	633
2020	634
2021	644
2022	635

Zdroj: Štatistický úrad SR, 2023

2.4.2.2 ROZDELENIE OBYVATEĽSTVA PODĽA POHLAVIA

Podľa posledných dostupných údajov mala v obci miernu prevahu ženská populácia, a to v pomere 53,2 % ku 46,8 %.

ROZDELENIE OBYVATEĽSTVA PODĽA POHLAVIA V ROKU 2022

Pohlavie	Počet obyvateľov
Muži	297
Ženy	338

Zdroj: Štatistický úrad SR, 2023

2.4.2.3 PRÍRASTOK/ÚBYTOK OBYVATEĽOV

Prirodzený prírastok/úbytok obyvateľstva predstavuje rozdiel živonarodených a zomrelých za určité obdobie. V rokoch 2013 – 2022 bol zaznamenaný prirodzený prírastok aj úbytok obyvateľov. Najvyššiu hodnotu prírastku dosiahol v roku 2014, najvyššia hodnota úbytku bola v roku 2022.

Prírastok/úbytok obyvateľstva sťahovaním predstavuje rozdiel medzi migračným prírastkom a úbytkom. Počas sledovaných rokov mal prevažne kladný charakter. Najviac nových prisťahovaných obyvateľov zaznamenala obec v rokoch 2016, 2017 a 2018. Naopak, najväčší počet odišiel v roku 2013.

PRÍRASTOK/ÚBYTOK OBYVATEĽOV V ROKOCH 2013 AŽ 2022



Rok	Prirodzený prírastok alebo úbytok	Prírastok alebo úbytok sťahovaním	Celkový prírastok alebo úbytok
2013	0	-6	-6
2014	7	4	11
2015	-6	-3	-9
2016	5	12	17
2017	-2	8	6
2018	-5	8	3
2019	5	-1	4
2020	-3	4	1
2021	-3	6	3
2022	-8	-1	-9

Zdroj: Štatistický úrad SR, 2023

2.4.2.4 VEKOVÁ ŠTRUKTÚRA OBYVATEĽOV

Veková štruktúra obyvateľstva v obci rozdelená do troch kategórií:

- *Predproduktívna*: 0-14 rokov, ktorá je zastúpená v počte 120 obyvateľov.
- *Produktívna*: 15-64 rokov, ktorá tvorí najpočetnejšiu skupinu, spolu 404 obyvateľov.
- *Poproduktívna*: 64 a viac - predstavuje 111 obyvateľov.

VEKOVÁ ŠTRUKTÚRA OBYVATEĽOV V ROKU 2022

Pohlavie	Predproduktívna zložka	Produktívna zložka	Poproduktívna zložka
Muži	61	193	43
Ženy	59	211	68

Zdroj: Štatistický úrad SR, 2023



2.4.2.5 NÁRODNOSTNÁ ŠTRUKTÚRA OBYVATEĽSTVA

Najvyšší podiel obyvateľstva je zastúpený slovenskou národnosťou (50,7 %), druhú najpočetnejšiu skupinu tvorí obyvateľstvo maďarskej národnosti (38,1 %). Okrem toho majú v obci zastúpenie aj obyvatelia českej a talianskej národnosti. Pri sčítaní obyvateľov v roku 2021 nebola zistená národnosť u 68 obyvateľov.

2.4.2.6 EKONOMICKÁ ŠTRUKTÚRA OBYVATEĽSTVA

V obci žije 36,8 % pracujúcich spolu s pracujúcimi dôchodcami. Obyvatelia v poproduktívnom veku, dôchodcovia tvoria 24,1 % obyvateľov obce. Nezamestnaných bolo 3,3 %, čo zodpovedá priemernej miere nezamestnanosti celého okresu.

EKONOMICKÁ ŠTRUKTÚRA OBYVATEĽSTVA V ROKU 2021

Ekonomická aktivita	Počet obyvateľov
Pracujúci (okrem dôchodcov)	207
Pracujúci dôchodcovia	30
Osoby na rodičovskej dovolenke	6
Nezamestnaní	21
Študenti stredných škôl	23
Študenti vysokých škôl	4
Osoby v domácnosti	49
Dôchodcovia	155
Deti do 16 rokov	117
Nezistené	32

Zdroj: Štatistický úrad SR, 2023

2.4.3 HOSPODÁRSTVO A EKONOMIKA

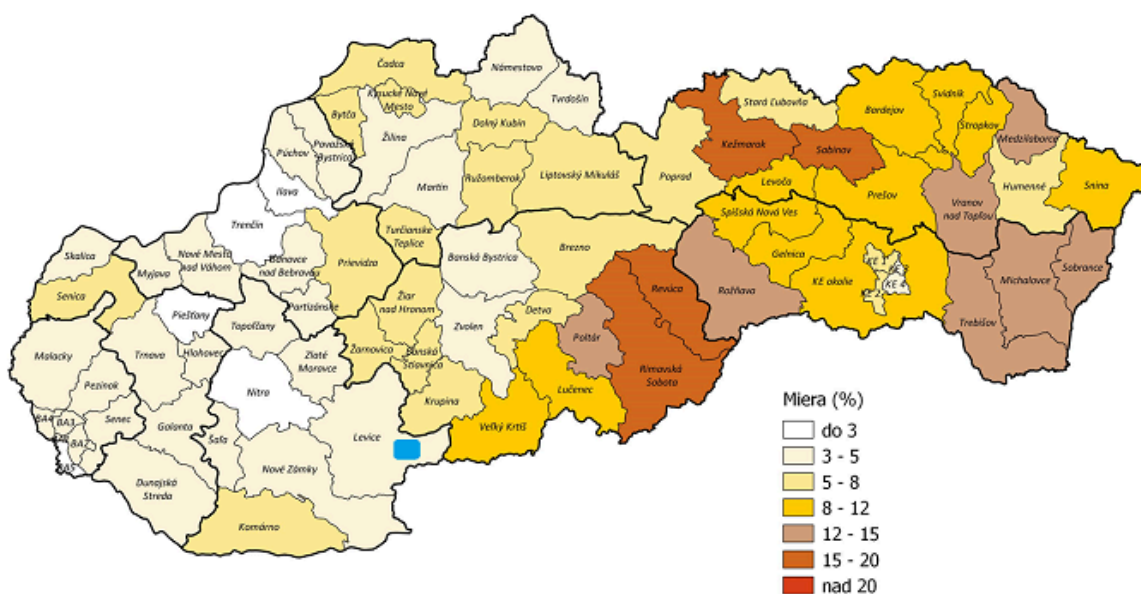
Obec Horné Semerovce zachováva svoj vidiecky ráz. Obyvatelia si verejné priestranstvá v okolí ich obydí esteticky upravujú. Nachádza sa tu zachovaný hornosemerovský kaštieľ, ktorý



je umiestnený v príjemnom, upravenom anglickom parku. Obyvatelia žijú v úzkom spojení s prírodou vo svojom okolí, zachovávajú tradičné kultúrne hodnoty a majú vhodné podmienky na život v rámci občianskej vybavenosti obce. V obci sú dobre zorganizované športové kluby, občianske združenia a iniciatívne skupiny. V obci sa rozvíja tradícia vinárstva a sú aj podmienky na jej prezentáciu. Pre návštevníkov obce je pripravené dobré orientačné značenie. V obci je stabilné podnikateľské prostredie a je záujem aj o ďalších nových investorov. V obci sú pripravené podmienky na trávenie voľného času rodín s deťmi v bezpečnom prostredí.

Miera evidovanej nezamestnanosti v okrese Levice patrí medzi najnižšie v rámci Slovenska, pohybuje sa od 3% do 5%.

Miera evidovanej nezamestnanosti v okresoch SR k 30.06.2022



Ústredie práce, sociálnych vecí a rodiny Bratislava.
Miera evidovanej nezamestnanosti je vypočítaná na základe výberových zisťovaní ŠÚ SR a priemerného počtu evidovaných uchádzačov o zamestnanie. Algoritmus výpočtu stanovilo MPSVR SR.

2.4.4 FINANČNÁ SITUÁCIA

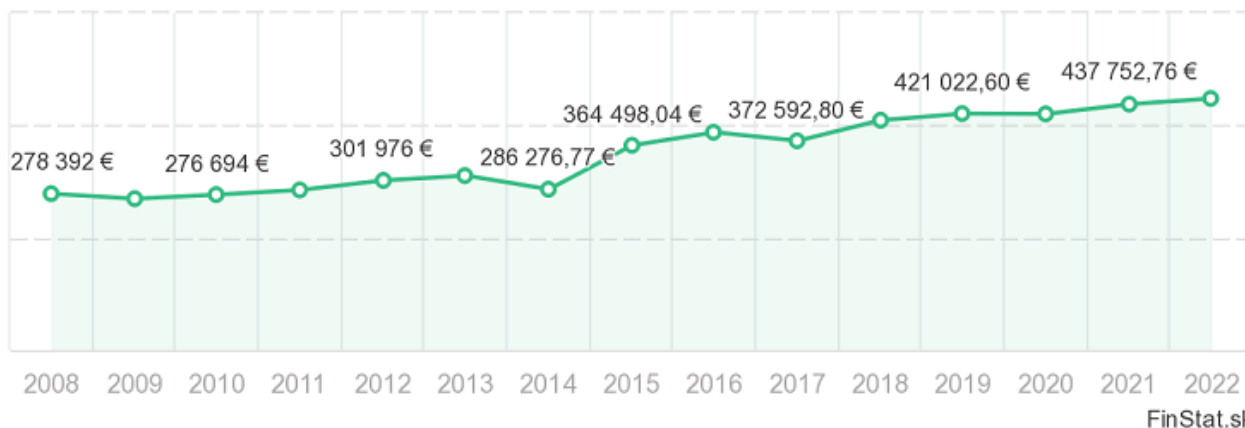
Obec v roku 2022 podľa www.finstat.sk dosiahla záporný hospodársky výsledok -19 705 €, pričom celkové náklady boli 447 879 € a celkové výnosy 428 173 €.

Celkové náklady a celkové výnosy za posledné roky boli :



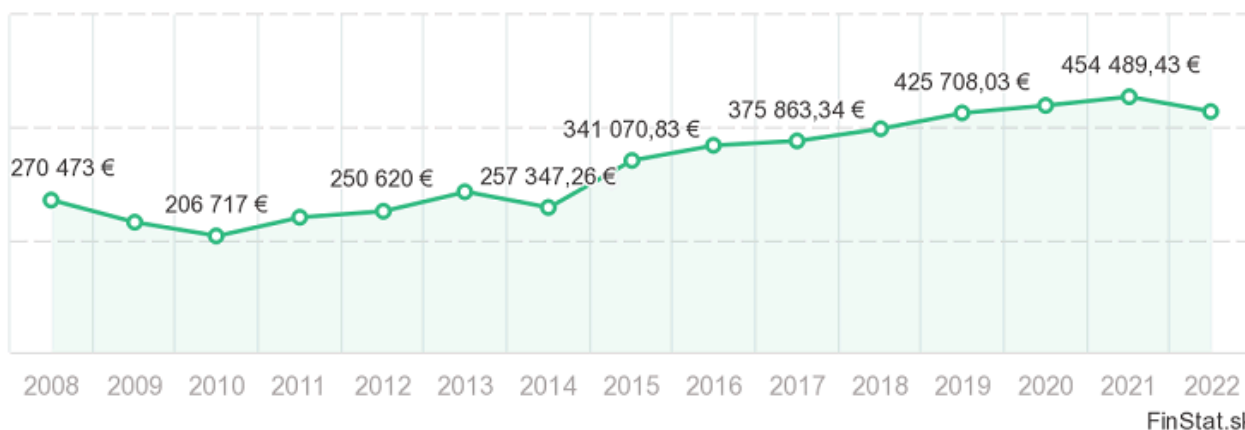
Náklady

Obec Horné Semerovce



Výnosy

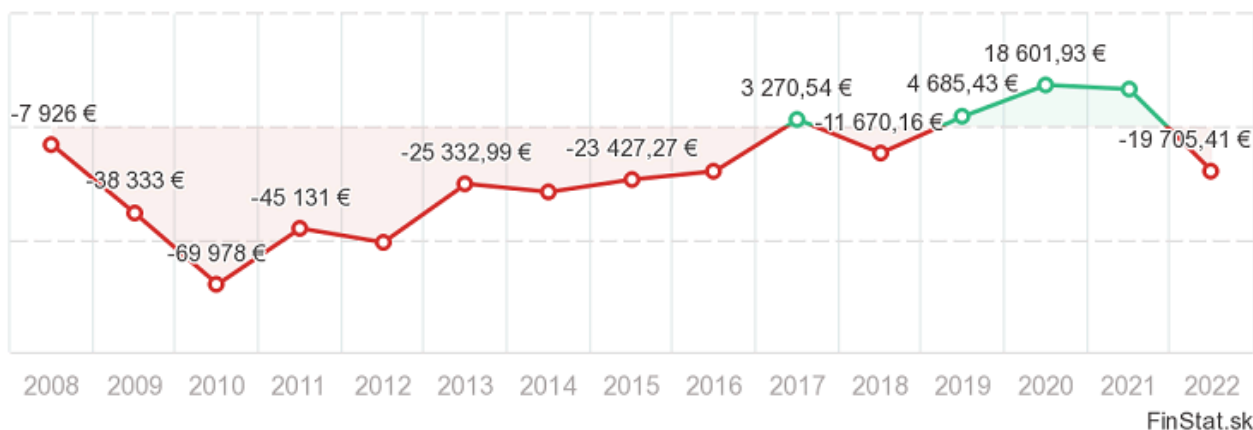
Obec Horné Semerovce



Dosahované hospodárske výsledky za posledné roky boli :

Výsledok hospodárenia

Obec Horné Semerovce





2.4.5 PODNIKATEĽSKÉ A NEPODNIKATEĽSKÉ SUBJEKTY

V obci má podľa Obchodného registra SR (www.orsr.sk) sídlo 17 podnikateľských subjektov.

Názvy podnikateľských subjektov a ich predmet činnosti:

- ABB Group, spol. s r.o. - služby rýchleho občerstvenia, výdajne stravy, čistiace a upratovacie služby, búracie a stavebné práce, a iné.
- AGRO-SEMEG S 3 s.r.o. - veľkoobchod a maloobchod s poľnohospodárskymi produktami a živými zvieratami, poľnohospodárstvo a lesníctvo, a iné.
- AGROSEMEG, s.r.o. - poľnohospodárstvo a lesníctvo, ubytovacie služby, služby rýchleho občerstvenia, služby v poľnohospodárstve a záhradníctve, a iné.
- AllStar Performance s.r.o. - výroba výrobkov z gumy a z plastov, údržba motorových vozidiel, skladovanie a pomocné činnosti v doprave, nákladná cestná doprava, sťahovacie služby, a iné.
- ARMS TREK TRADEs.r.o., v skratke ATT s.r.o. - maloobchod a veľkoobchod, nákup, predaj a preprava zbraní a streliva, čistiace a upratovacie služby, a iné.
- BALOGH-group, s.r.o. - služby stavebnými strojmi, prenájom strojov a prístrojov, služby poľnohospodárskymi strojmi, upratovacie práce, a iné.
- ConStar s.r.o. - opracovanie drevnej hmoty a výroba komponentov z dreva, prípravné práce k realizácii stavby, údržba motorových vozidiel, medzinárodná preprava tovaru po ceste, a iné.
- FinSOFT.sk s.r.o. - služby v poľnohospodárstve a záhradníctve, služby starostlivosti o zvieratá, chov vybraných druhov zvierat, výroba nápojov, textilná a odevná výroba, a iné.



- GOLDEN ARÉNA, s.r.o. - maloobchodná a veľkoobchodná činnosť, ťažba piesku, prenájom poľnohospodárskych a stavebných strojov, inžinierska činnosť a technické poradenstvo, a iné.
- L&L MAGIC ANIMA s.r.o. - skladovanie a pomocné činnosti v doprave, služby v poľnohospodárstve a záhradníctve, ubytovacie služby, finančný lízing, a iné.
- MHM HOBBY s.r.o. - sprostredkovateľská činnosť v oblasti obchodu a služieb, nákladná cestná doprava, poskytovanie služieb v poľnohospodárstve a záhradníctve, a iné.
- MUDr. Zita Bevízová, s.r.o. - prevádzkovanie ambulancie stomatológie, prevádzkovanie zariadení slúžiacich na regeneráciu a rekondíciu, a iné.
- Nativa s.r.o. - sprostredkovanie obchodu a služieb, výroba jednoduchých výrobkov z kovu, výroba zdvíhacích a manipulačných zariadení, výroba chladiacich, ventilačných a filtračných zariadení, a iné.
- Plene itur s.r.o. - sprostredkovateľská činnosť v oblasti obchodu, služieb, výroby, vedenie účtovníctva, prípravné a dokončovacie stavebné práce, inžinierska činnosť, stavebné cenárstvo, projektovanie a konštruovanie elektrických zariadení, a iné.
- THUSS EXPORT SLOVENSKO s.r.o. - sprostredkovateľská činnosť v oblasti obchodu a výroby, prenájom motorových vozidiel a motocyklov, požičiavanie peňazí, montáž elektrotechnických súčiastok, upratovacie práce, a iné.
- Trigonic s.r.o. - predaj alkoholických a nealkoholických nápojov, výroba zámkovej dlažby a betónových prefabrikátov, nákladná cestná doprava, mäsiarstvo, a iné.
- Zólyomi, s.r.o. - prevádzka všeobecnej ambulancie, všeobecné lekárstvo, a iné.

FORMULÁR Č. A 5 - EVIDENCIA MIMOVLÁDNYCH ORGANIZÁCIÍ



Názov:
Futbalový klub
Fitness klub
Detský folklórny súbor Agátik



2.4.6 OBČIANSKA VYBAVENOSŤ

Občianska vybavenosť (OV) predstavuje široký komplex zariadení a účelovo upravených plôch, ktorých cieľom je uspokojovanie najrozmanitejších potrieb obyvateľov všetkých vekových kategórií.

V rámci občianskej vybavenosti sa v obci nachádza Obecný úrad, Kultúrny dom, Materská škola, Denný stacionár, Zdravotné stredisko, lekáreň, pošta, maloobchodná predajňa potravín, futbalové ihrisko, amfiteáter, kostol, Dom smútku a cintorín.

2.4.7 BÝVANIE

Podľa posledného sčítania v roku 2021 je v obci spolu 210 domov.

Podľa počtu bytov v dome je štruktúra domov:

- 1 byt v dome má 198 rodinných domov (175 postavených pred r.1980 a 23 postavených po r.1980)
- 3 a viac bytov majú 2 bytové domy (1 postavebný pred r.2000, 1 postavený po r.2016)
- 1 byt má 10 ostatných budov (7 postavených pred r.1980, 3 postavené po r.1980)

U niektorých starších rodinných domov už bola realizovaná rekonštrukcia - zateplenie, výmena okien, alebo výmena strešnej krytiny. V bytových domoch je 6 bytov v osobnom vlastníctve a 6 bytov vo vlastníctve obce (sú využívané na prenájom obyvateľom).

2.4.8 ŠKOLSTVO

Zo školských zariadení sa v obci nachádza Materská škola, ktorá má vlastnú jedáleň, v ktorej sú deťom s celodenným pobytom podávané desiata, obed a olovrant. Prevádzka je realizovaná v jednej triede a priemerný počet detí, ktoré ju navštevujú je 19. MŠ zamestnáva 2 pedagogických pracovníkov a 2 nepedagogických zamestnancov. Na školskom dvore je zriadené trávnaté detské ihrisko s hracími prvkami.

2.4.9 ZDRAVOTNÍCTVO A SOCIÁLNE SLUŽBY

V obci je prevádzkované zdravotné stredisko v ktorom sa nachádzajú ambulancie - zubná ambulancia, ambulancia pre deti a dorast, všeobecná ambulancia pre dospelých. Ordinačné



hodiny sú zverejnené a aktualizované na webovej stránke obce. Nachádza sa tu aj Lekáreň, ktorá je otvorená každý pracovný deň.

Pre starších obyvateľov sú tu k dispozícii sociálne služby Denný stacionár a Klub dôchodcov. V dennom stacionári Senior je vytvárané príjemné prostredie plné aktivít a zábavy počas prítomnosti klientov. Taktiež je zabezpečovaný dovoz do a odvoz z denného stacionáru. Aktivity sú zamerané na precvičovanie si jemnej a hrubej motoriky, z jemnej motoriky napríklad ručné práce (háčkovanie, vyšívanie), pletenie košíkov, výroba rôznych dekoračných predmetov. Čo sa týka hrubej motoriky tak sú to pohybové, relaxačné cvičenia. Ponúkané je aj sociálne poradenstvo a sociálnu rehabilitáciu. Klienti využívajú aj rôzne druhy terapií, ako napríklad arteterapia, ergoterapia, muzikoterapia.

2.4.10 ŠPORT A REKREÁCIA

V obci pôsobí futbalový klub Horné Semerovce, ktorý hraje v Oblastných majstrovstvách II. triedu. Športový klub v spolupráci s obcou organizuje aj športové dni pre verejnosť na futbalovom ihrisku.

Pôsobí tu aj Fitness klub.

2.4.11 KULTÚRA

Centrom kultúry v obci je Amfiteáter a Kultúrny dom Horné Semerovce v ktorom sa organizujú divadelné predstavenia (napr. Csavar Színház Ingmar Bergman) a spoločenské podujatia (Fašiangová zábava, Maškarný ples). V obci pôsobí Detský folklórny súbor DFS AGÁTIK, ktorý spestuje kultúrny život v obci svojimi vystúpeniami, napr. Dožinkové slávnosti, Stavanie mája. Tanečné vystúpenia má aj v okolitých obciach - Dni obce Plášťovce, Deň detí Dudince, a iné.

V roku 2017 bola ukončená výstavba obecného múzea a odvtedy je sprístupnené verejnosti. Vystavené exponáty v múzeu sú prevažne darované starožitnosti od obyvateľov.

Obec Horné Semerovce vyrába tradičné koberce z regiónu Hont aj moderné koberce, pričom návoj je robený z 528 nití. Použitý materiál je čistá bavlna. Koberce je možné vidieť (aj zakúpiť) na obecnom úrade v Horných Semerovciach, alebo aj na rôznych remeselných trhoch.

Medzi významné historicko-kultúrne stavby v obci patrí :



- Kostol s runovým písmom. Presné datovanie kostola nie je známe, je však pravdepodobné, že prvý tu stál už v 13 storočí. V 15 storočí sa budova dnešného kostola viackrát prestavala a skoro úplne stratil pôvodný tvar. Kostol však zostal na pôvodnom mieste a v južnej časti steny starej lode i portál. Portál je najvzácnejšia časť budovy - je zdobený žliabkovaním a rozvilinami, na architráre je runové písmo a v tympanóne tvaru oslieho chrbta je náznak fresky na tmovomodrom podklade. O písme, aj v minulom storočí, uverjnili niekoľko štúdií. Podľa štúdie Rómera je text maďarský a nesie informácie o pôsobení vtedajšieho duchovného (IACO/PB/LEBANUS) a rok (1485).
- Kaštieľ Wilczekovcov - bol postavený v roku 1763 v obrovskom anglickom parku pri hlavnej ceste v barokovom štýle, v 19 storočí ho prestavali v klasicistickom štýle. Balkón pod tympanónom stredného rizalitu v tvare U podopierajú štyri piliere. Prízemnú a poschodovú časť delí kordónová rímsa, v hornej a dolnej časti je 15-15 okien. Salóny kaštieľa na poschodí boli zrkadlové klenby. Budova mala sedlovú strechu. V súčasnosti kaštieľ bez strechy, prepadnutým poschodím.
- Zvonica - bola posrtavená začiatkom 18. storočia.
- Krypta Stainlein-Saalensteinovcov - má tvar písmena "T", hlavné préčelie so stredným vstupom, nad sebou v troch radoch stavané krypty. V hrobových výklenkoch odpočívajú 31 členov panských rodín.

2.4.12 CESTOVNÝ RUCH A INFRAŠTRUKTÚRA PRE TURISTOV

V obci nie sú vybudované podmienky pre služby cestovného ruchu - ubytovacie ani stravovacie kapacity. Obec má v pláne na nasledujúce obdobie vybudovanie ubytovacích kapacít pre návštevníkov.

2.4.13 MEDZINÁRODNÝ KONTEXT A PARTNERSTVÁ

Obec nemá uzatvorené partnerstvo so žiadnym subjektom v zahraničí.

Obec je členom Občianskeho združenia Ipeľ-Hont, ktorého členmi sú okrem obce Horné Semerovce aj - Bielovce, Demandice, Dolné Semerovce, Hokovce, Horné Turovce, Hrkovce, Ipeľské Úľany, Ipeľský Sokolec, Kubáňovo, Lontov, Pastovce, Plášťovce, Pastovce, Plášťovce, Sazdice,



Slatina, Šahy, Tupá, Veľké Turovce a Vyškovce nad Ipľom. Každý región na Slovensku má svoj neopakovateľný charakter, ktorý je daný prírodným a kultúrnym bohatstvom, históriou a tradíciami miestnych obyvateľov, ktoré sú často jedinečné a typické pre ten ktorý región. Cieľom značenia miestnych produktov je podporiť tie tradičné miestne výrobky a služby, ktoré svojim spôsobom výroby a poskytovaním služieb zároveň šetria životné prostredie a v konečnom dôsledku všetkých, ktorí žijú a vytvárajú nové jedinečné hodnoty v jednotlivých slovenských regiónoch. Koordinátorom značenia Regionálny produkt HONT je Občianske združenie Zlatá cesta.

2.4.14 ZHRNUTIE SOCIOEKONOMICKEJ ANALÝZY

Za posledných 10 rokov, od roku 2013 do roku 2022, sa zmenil počet obyvateľov zo 601 na počet 635, čo znamená zvýšenie stavu evidovaných obyvateľov o 34. V rokoch 2013 – 2022 bol zaznamenaný prirodzený prírastok aj úbytok obyvateľov. Najvyššiu hodnotu prírastku dosiahol v roku 2014, najvyššia hodnota úbytku bola v roku 2022. Počas sledovaných rokov mal prírastok/úbytok obyvateľstva sťahovaním prevažne kladný charakter. Najviac nových prisťahovaných obyvateľov zaznamenala obec v rokoch 2016, 2017 a 2018. Naopak, najväčší počet odišiel v roku 2013. Podiel obyvateľov v predproduktívnom veku ku poproduktívnemu dosahuje 1,08 čo je priaznivé pre ďalší rozvoj počtu obyvateľov obce.

V rámci občianskej vybavenosti sa v obci nachádza Obecný úrad, Kultúrny dom, Materská škola, Denný stacionár, Zdravotné stredisko, lekáreň, pošta, maloobchodná predajňa potravín, futbalové ihrisko, amfiteáter, kostol, Dom smútku a cintorín. Pre ďalší rozvoj obce bola identifikovaná potreba riešenia vybudovania vodovodu na dodávku pitnej vody a vybudovanie kanalizácie. Niektoré staršie budovy občianskej infraštruktúry je potrebné rekonštruovať, napr. bývalú školskú budovu na 17 bytovú jednotku a ďalšiu budovu na komunitné centrum. Priebežne upravovať verejné priestranstvá – budovať vidiecke parky, chodníky, cesty, revitalizovať park pri kaštieli, obnovovať detské ihriská a centrálnu časť obce.

Centrom kultúry v obci je Amfiteáter a Kultúrny dom Horné Semerovce v ktorom sa organizujú divadelné predstavenia (napr. Csavar Színház Ingmar Bergman) a spoločenské podujatia (Fašiangová zábava, Maškarný ples). V obci pôsobí Detský folklórny súbor DFS AGÁTIK, ktorý spestruje kultúrny život v obci svojimi vystúpeniami, napr. Dožinkové slávnosti, Stavanie mája.



Tanečné vystúpenia má aj v okolitých obciach - Dni obce Plášťovce, Deň detí Dudince, a iné. Od roku 2017 je sprístupnené verejnosti obecné múzeum. Vystavené exponáty v múzeu sú prevažne darované starožitnosti od obyvateľov. Obec Horné Semerovce vyrába tradičné koberce z regiónu Hont aj moderné koberce, pričom návoj je robený z 528 nití. Použitý materiál je čistá bavlna. Koberce je možné vidieť (aj zakúpiť) na obecnom úrade v Horných Semerovciach, alebo aj na rôznych remeselných trhoch. Obec je členom Občianskeho združenia Ipeľ-Hont.

2.5 ÚZEMNO-TECHNICKÁ ANALÝZA

Územno-technická analýza je zameraná predovšetkým na zistenie kvality dopravnej a technickej vybavenosti územia. Okrem toho sa tu nachádzajú informácie o rozvojových osiach a limitoch využitia územia.

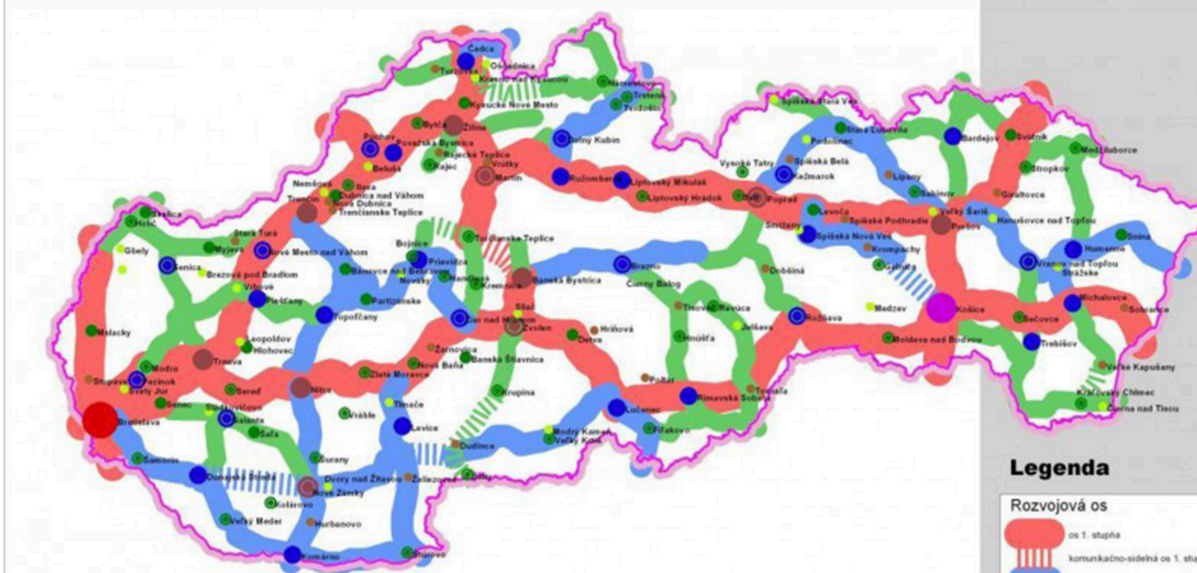
2.5.1 ROZVOJOVÉ OSI

Rozvojová os je pomyselná línia, ktorá určuje smerovanie rozvoja územia. Táto os je definovaná v strategickom dokumente Koncepcia územného rozvoja Slovenska (KURS 2001, s aktualizáciou z roku 2011).

V blízkosti obce má prechádzať navrhovaná juhoslovenská rozvojová os druhého stupňa: Nové Zámky-Želiezovce-Šahy-Velký Krtíš-Lučenec.



Mapa rozvojových osí SR



Legenda

Rozvojová os	
	os 1. stupňa
	komunikačno-sídlná os 1. stupňa
	os 2. stupňa
	komunikačno-sídlná os 2. stupňa
	os 3. stupňa
	komunikačno-sídlná os 3. stupňa

KURS 2011
Konceptná územná štúdia Slovenska
Zmeny a doplnky č. 1 KURS 2001

Zdroj: <http://www.aurex.sk/sk/home/projekty/uzemne-planovanie/kurs>

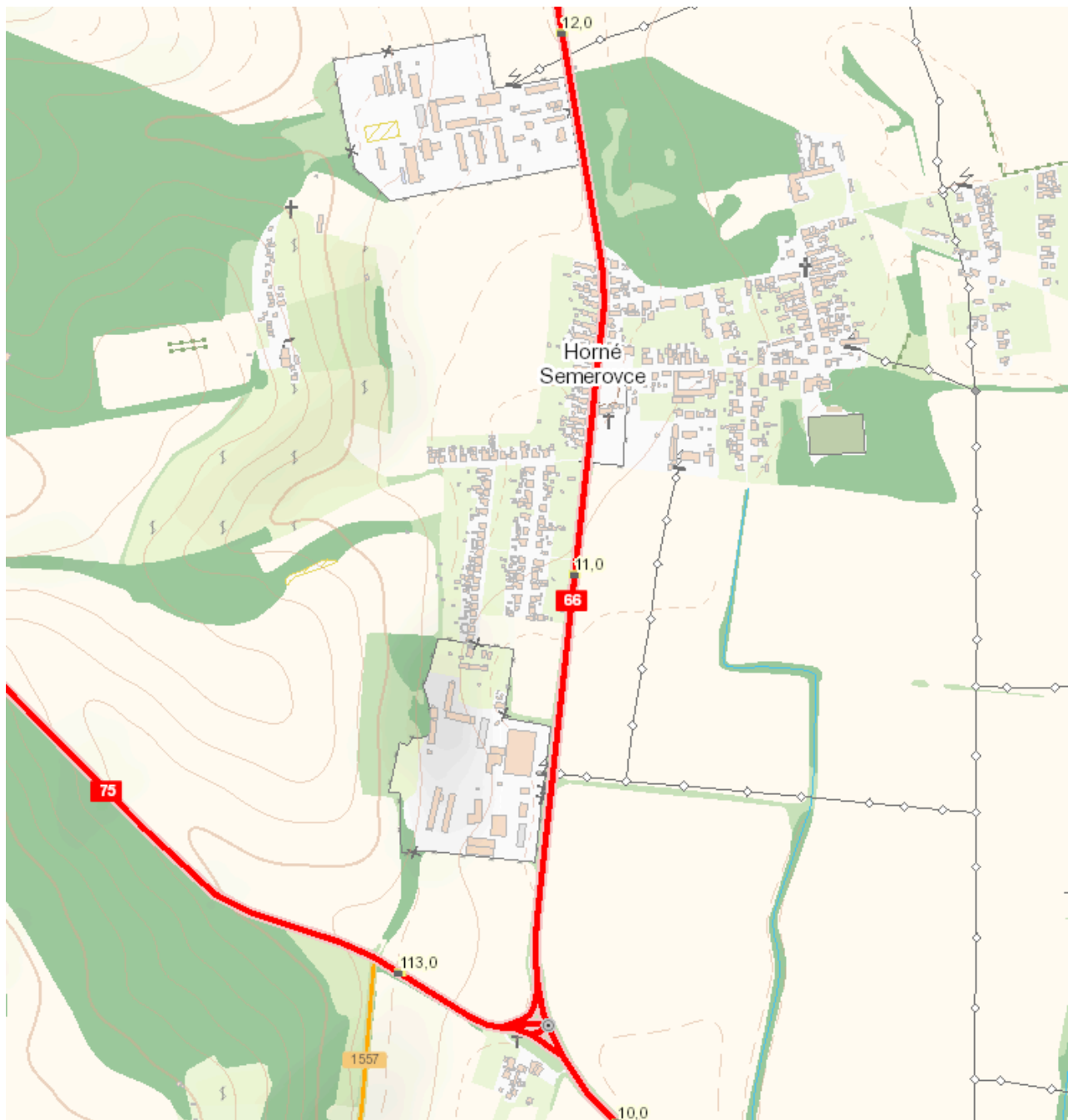
Rozvojové osi tvoria priestor pre vyváženú hierarchizovanú sídelnú štruktúru územia. Podporujú väzby medzi obcami a poskytujú priestor pre vyvážený sídelný rozvoj. Tieto osi sú dôležitým aspektom trvalej udržateľnosti.

2.5.2 DOPRAVNÁ INFRAŠTRUKTÚRA

Dopravná infraštruktúra je tvorená sústavou komunikácií a zariadení, ktoré slúžia na plnenie jednej zo základných ľudských potrieb - dopravy a prepravy.

2.5.2.1 CESTNÁ DOPRAVA

Obcou prechádza severojužným smerom a tvorí jej dopravnú os cesta I. triedy číslo I/66. Prichádza od obce Tupá a smeruje na obec Hokoľce, Krupina a Zvolen. Na túto cestu sa na území obce Horné Semerovce pripájajú všetky miestne komunikácie.



2.5.2.2 HROMADNÁ DOPRAVA

Autobusovú hromadnú dopravu zabezpečuje spoločnosť ARRIVA Nové Zámky, a.s., OJ Levice na trase Šahy-Dudince. Denne obcou prechádza 16 spojov. V obci sa nachádzajú 3 autobusové zastávky - H.S., rázcestie - H.S., Pustá Ves - H.S., obec. Prístrešok na jednej zastávke už obec zrekonštruovala, ďalšie dve prístrešky má v pláne obnoviť v najbližšom období.

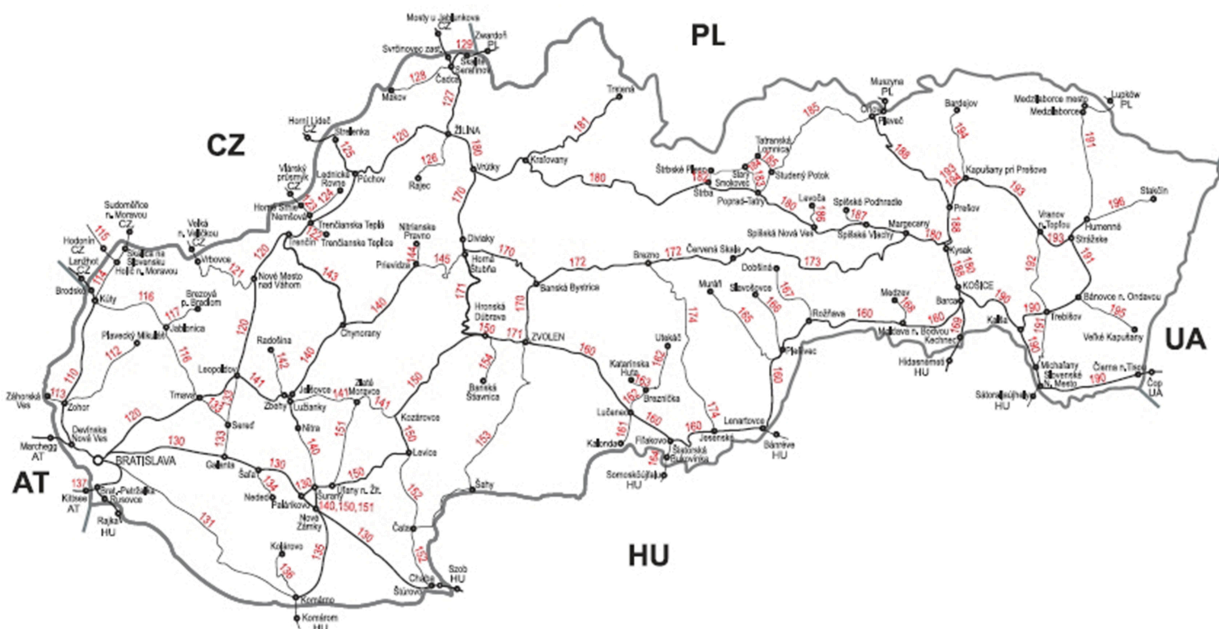


2.5.2.3 ŽELEZNIČNÁ DOPRAVA

V blízkosti obce (ale nie jej katastrálnym územím) prechádza železničná trať č.153 Zvolen-Čata (cez Krupinu). Je to neelektrifikovaná jednokoľajová trať. Najbližšie železničné stanice osobnej prepravy sú v susedných obciach Slatina (vzdialenosť 3,5 km) a Tupá (vzdialenosť 3 km).



Mapa železničnej siete SR



Zdroj: http://www.zsr.sk/slovensky/cestovny-poriadok-2014-2015.html?page_id=3404

2.5.2.4 LODNÁ DOPRAVA

Obcou, ani jej blízkym okolím, nepreteká žiadny vodný tok, ktorý by umožňoval lodnú dopravu.

2.5.2.5 LETECKÁ DOPRAVA

Najbližším letiskom medzinárodnej prepravy je Letisko Sliač (Sliač pri Banskej Bystrici) vo vzdialenosti 72 km, ktoré je vojenským letiskom. Ďalším letiskom osobnej medzinárodnej prepravy je Bratislava Airport v hlavnom meste Bratislava vo vzdialenosti 156 km.

2.5.2.6 STATICKÁ DOPRAVA

Parkovacie plochy sú vybudované pri objektoch základnej občianskej vybavenosti na ceste č. I/66. Na miestnych komunikáciách sa na odstavenie motorových vozidiel využíva krajnica cesty, alebo majú obyvatelia vytvorené stojiská na vlastných pozemkoch.



2.5.2.7 PEŠIA DOPRAVA

Na niektorých najkritickejších úsekoch cesty č. I/66 sú vybudované chodníky (väčšinou len po jednej strane) ale nie pozdĺž celej tejto cesty v zastavanej časti obce, je potrebné ich dobudovať.

2.5.2.8 CYKLISTICKÁ DOPRAVA

V obci nie je vybudovaný samostatný cyklochodník pre bezpečný pohyb bicyklom po intraviláne obce. V okolí obce obec plánuje vybudovať značené turistické a cyklistické chodníky.

2.5.3 TECHNICKÁ INFRAŠTRUKTÚRA

Technická infraštruktúra je tvorená sústavou inžinierskych sietí, ktoré zabezpečujú obsluhu územia. Túto obsluhu zabezpečujú energetické, informačné alebo ďalšie špecifické systémy, ktorých súčasťou sú v základnom usporiadaní zdroje, rozvody, odberné miesta alebo súčasti zariadení, spotrebiče a ďalšie špecifické zariadenia, ktorými sa väčšinou menia parametre dodávaných médií alebo signálov.

Jednotlivé prvky technickej infraštruktúry výrazne zasahujú do života obyvateľov tým, že ovplyvňujú životné prostredie a vytvárajú limity v podobe ochranných, bezpečnostných a hygienických pásiem. Na druhej strane ale taktiež vytvárajú podmienky pre fungovanie všetkých ostatných systémov v spoločnosti.

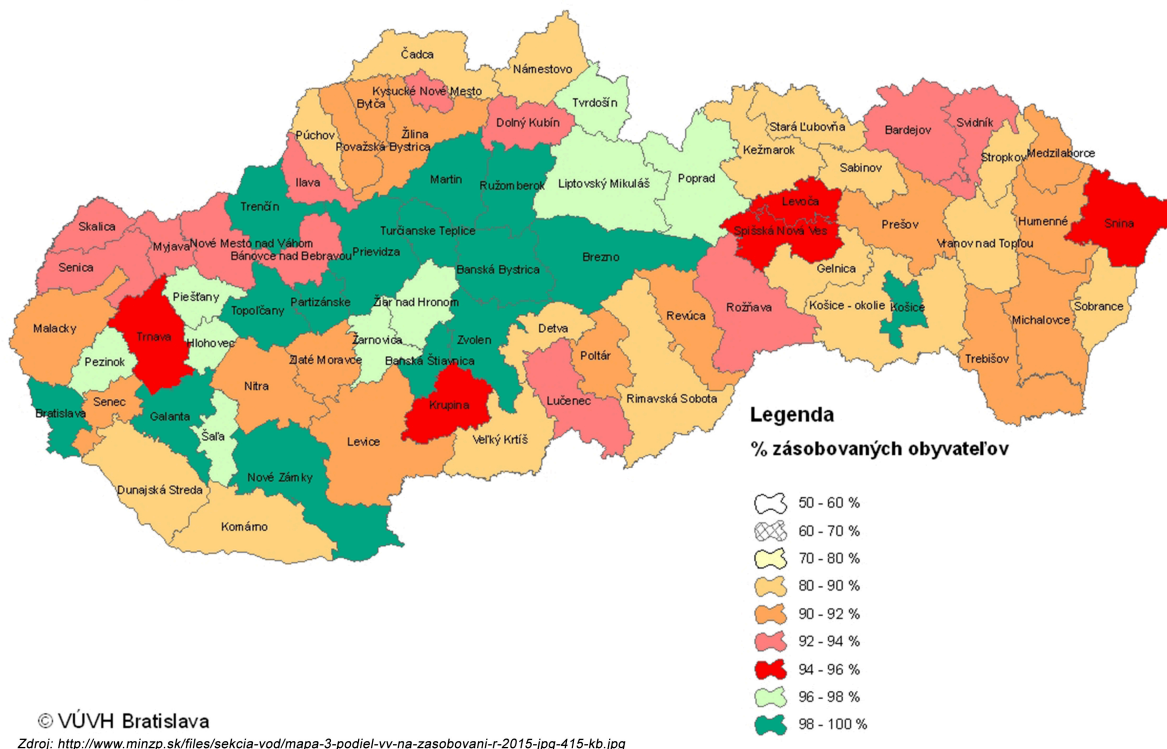
2.5.3.1 ZÁSOBOVANIE VODOU

V obci nie je vybudovaná vodovodná sieť na dodávku pitnej vody. Obyvatelia využívajú vlastné zdroje vody - studne. Kvalita odoberanej vody zo studní nie je pravidelne sledovaná.



Podiel obyvateľov zásobovaných vodou z verejných vodovodov v roku 2015

Mapka č. 3



2.5.3.2 ZÁSOBOVANIE ELEKTRICKOU ENERGIU

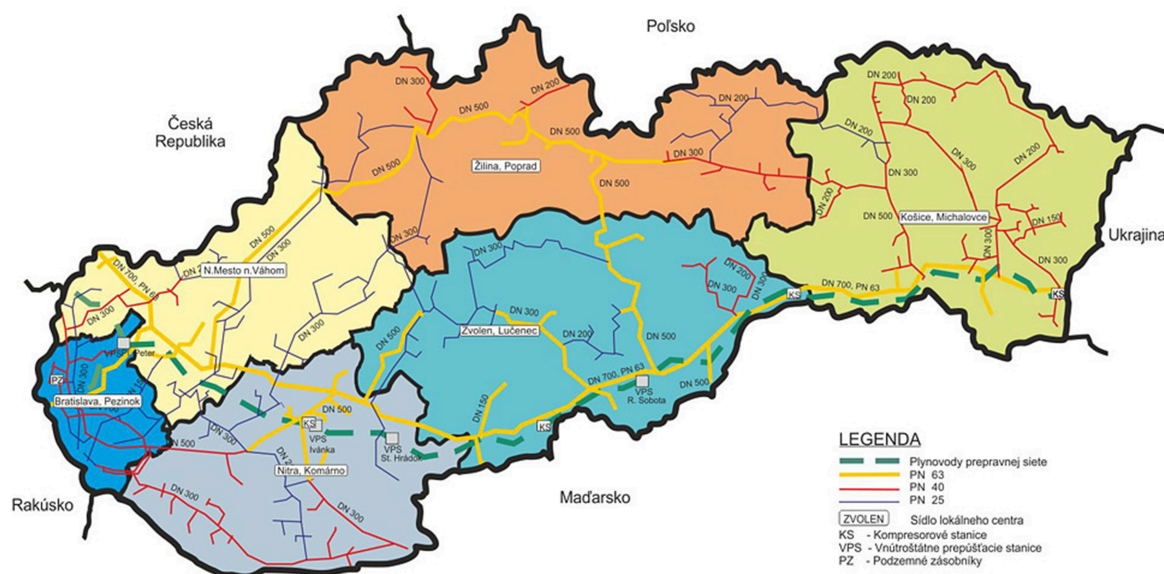
Obec je plne elektrifikovaná s dostatočnou kapacitou.

2.5.3.3 ZÁSOBOVANIE PLYNOM

Obec je plynofikovaná.



Mapa plynovodnej siete SR



Zdroj: http://www.spp-distribucia.sk/sk_distribucna-siet/sk_mapa-distribucnej-siete

2.5.3.4 ZÁSOBOVANIE TEPLOM

V obci nie je a ani sa neuvažuje s centrálnym zásobovaním tepla. Jednotlivé objekty riešia svoje zdroje tepla individuálne. Väčšinou je to pomocou plynových kotlov. Pre ohrev TUV sa využívajú prídavné zásobníky na teplú vodu, alebo je na ohrev využívaný elektrický ohrievač vody - bojler.

Obec pripravuje rekonštrukciu zdrojov tepla v obecných objektoch na nové NZE (návrtné zdroje energie) aby znížilo svoje prevádzkové náklady (pri zachovaní tepelného komfortu) a taktiež obmedzilo znečisťovanie ovzdušia škodlivinami.

2.5.3.5 ODVÁDZANIE A LIKVIDÁCIA ODPADOVÝCH VÔD

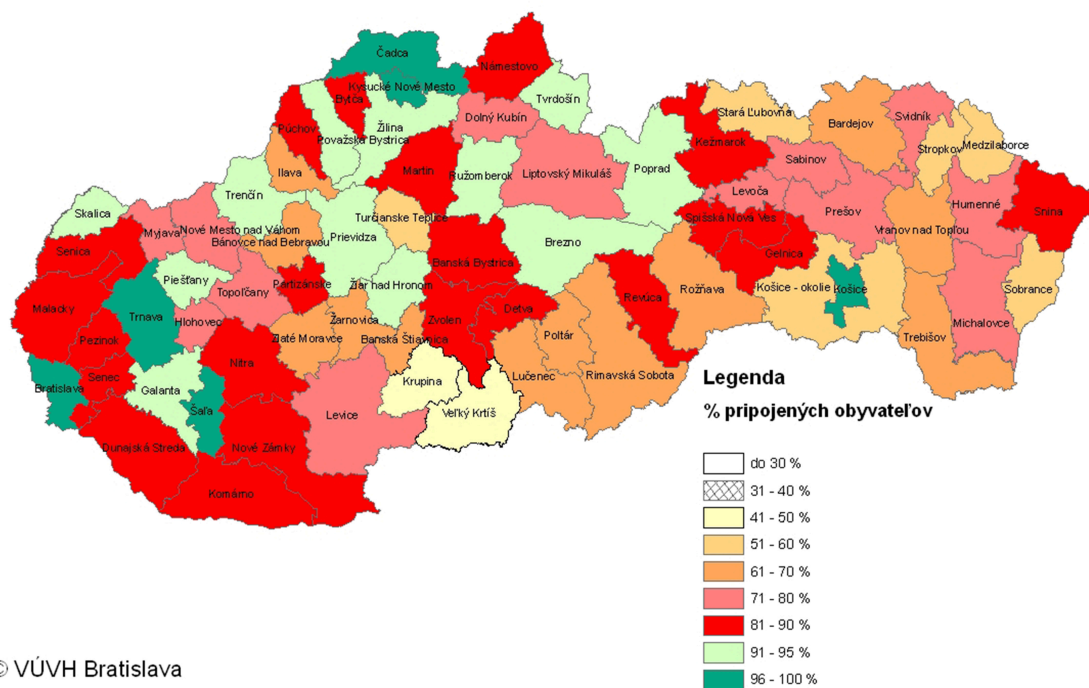
Obec nemá vybudovanú kanalizáciu na odvádzanie odpadových vôd. Obyvatelia majú vlastné žumpy, ktorých obsah je potrebné pravidelne vyvážať fekálnymi vozidlami. Obec má v pláne postupne vybudovať kanalizačnú sieť.



Odvádzanie a likvidácia odpadových vôd

Mapka č. 7

Podiel obyvateľov bývajúcich v domoch pripojených na verejnú kanalizáciu v roku 2015 pri plnom zabezpečení požiadaviek EÚ



2.5.3.6 TELEKOMUNIKÁCIE

V obci je možné využívať hlasové aj dátové služby v pevnej telekomunikačnej sieti, alebo cez mobilných operátorov, ktorí tu majú dobré pokrytie svojim signálom.

Obecný rozhlas je potrebné rozšíriť a rekonštruovať na novú bezkáblovú techniku.

2.5.3.7 VEREJNÉ OSVETLENIE

Verejné osvetlenie je už realizované pomocou úsporných LED svetiel.

2.5.4 LIMITY VYUŽITIA ÚZEMIA

Limitmi využitia územia sa rozumejú regulatívy, ktoré vychádzajú z platnej územnoplánovacej dokumentácie na úrovni obce, alebo nadradenej územnoplánovacej dokumentácie - územný plán Nitrianskeho samosprávneho kraja.

2.5.5 ZHRNUTIE ÚZEMNO-TECHNICKEJ ANALÝZY

Obcou prechádza severojužným smerom a tvorí jej dopravnú os cesta I.triedy číslo I/66.



Prichádza od obce Tupá a smeruje na obec Hokovce, Krupina a Zvolen. Na túto cestu sa na území obce Horné Semerovce pripájajú všetky miestne komunikácie. Autobusovú hromadnú dopravu zabezpečuje spoločnosť ARRIVA Nové Zámky, a.s., OJ Levice na trase Šahy-Dudince. V obci sa nachádzajú 3 autobusové zastávky.

Na niektorých najkritickejších úsekoch cesty č. I/66 sú vybudované chodníky (väčšinou len po jednej strane), ale nie pozdĺž celej tejto cesty v zastavanej časti obce, je potrebné ich dobudovať. Nie je tu vybudovaný samostatný cyklochodník. V okolí obec plánuje vybudovať značené turistické a cyklistické chodníky.

Obec je elektrifikovaná a plynofikovaná, absentuje tu vodovodná sieť pre dodávky pitnej vody a nie je vybudovaná kanalizácia pre odvádzanie odpadových vôd. Obec plánuje začať budovať v najbližšom období vodovodnú sieť aj kanalizáciu. Osvetlenie obce už bolo rekonštruované na nové úsporné LED žiarovky.

2.6 PRÍRODNO-ENVIRONMENTÁLNA ANALÝZA

Prírodno-environmentálna analýza je zameraná na analýzu jednotlivých zložiek životného prostredia. Obsahuje informácie o kvalite ovzdušia, vodstve, odpadovom hospodárstve, reliéfe a ďalších zložkách.

2.6.1 OVZDUŠIE

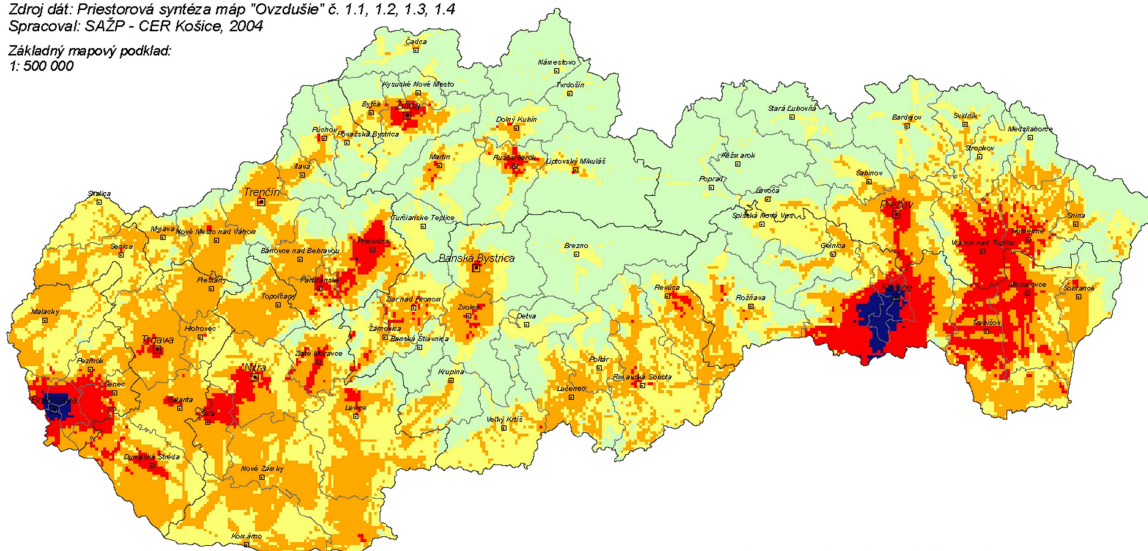
V obci, ani v jeho okolí, sa nenachádza zdroj znečistenia ovzdušia, ovzdušie je zaradené podľa mapy zaťaženia územia do triedy znečistenia 2 - mierne znečistenie. Nenachádzajú sa tu žiadne oblasti, v ktorých by bolo nutné riešiť riadenie kvality ovzdušia.



Mapa zaťaženia územia SR základnými znečisťujúcimi látkami

Ovzdušie
2.1

Zdroj dát: Priestorová syntéza máp "Ovzdušie" č. 1.1, 1.2, 1.3, 1.4
Spracoval: SAŽP - CER Košice, 2004
Základný mapový podklad:
1: 500 000



Triedy znečistenia ovzdušia podľa miery prekročenia nadhraničných hodnôt koncentrácií (NHK)
Air pollution classes according to the degree of concentration limits (CL) exceeding

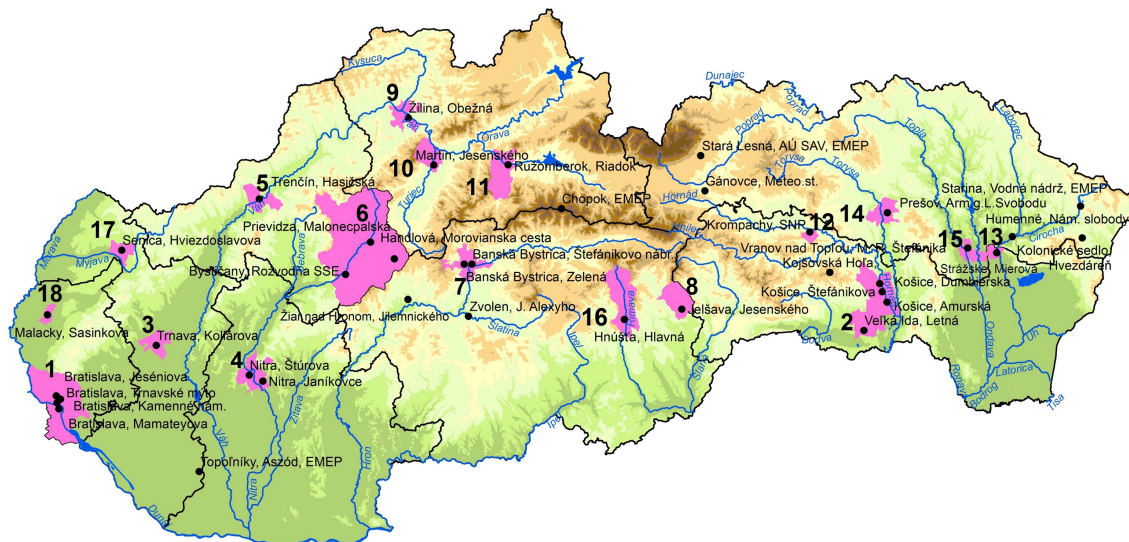
- 1 - minimálne znečistenie (nevyskytuje sa v NHK žiadna látka)
- 2 - mierne znečistenie (vyskytuje sa v NHK 1 látka)
- 3 - stredné znečistenie (vyskytujú sa v NHK 2 látky)
- 4 - zvýšené znečistenie (vyskytujú sa v NHK 3 látky)
- 5 - silné znečistenie (vyskytujú sa v NHK 4 látky)

Mapa predstavuje priestorovú syntézu plôch rozloženia koncentrácií základných znečisťujúcich látok (SO_2 , PM_{10} , NO_2 a CO). Hraničná hodnota zohľadňovaných reálnych koncentrácií pre grafický výstup (výsledná mapa s 5 triedami znečistenia ovzdušia) bola pre SO_2 od $10 \mu\text{g}/\text{m}^3$, PM_{10} od $20 \mu\text{g}/\text{m}^3$, NO_2 od $20 \mu\text{g}/\text{m}^3$ a CO od $600 \mu\text{g}/\text{m}^3$.

Zdroj: http://www.sazp.sk/slovak/posobnost/www_2004/obr_CER04/Ovzdušie_2_1.jpg



Mapa oblastí riadenia kvality ovzdušia v rámci SR



Legenda:

- vymedzené oblasti riadenia kvality ovzdušia
- hranice krajov
- vodné plochy
- vodné toky
- meracie stanice kvality ovzdušia

1 – územie hl.mesta SR Bratislava
2 – územia mesta Košice a obcí Bočiar, Haniska, Sokofany, Veľká Ida
3 – územie mesta Trnava
4 – územie mesta Nitra
5 – územie mesta Trenčín
6 – územie okresu Prievidza
7 – územie mesta Banská Bystrica
8 – územie mesta Jelšava a obcí Lubeník, Chyžné, Magnezitovce, Mokrá Lúka, Revúcka Lehota
9 – územie mesta Žilina
10 – územia miest Martin a Vrútky

11 – územie mesta Ružomberok
12 – územie mesta Krupinky
13 – územie mesta Strážske
14 – územia mesta Prešov a obce Lubicovce
15 – územia mesta Vranov n.Topľou a obcí Hencovce, Kučín, Nižný Hrabovec a Kladzany
16 – územia mesta Hnúšťa a m.č. Brádno, Hačava, Likier, Polom, mesta Tisovec a m.č. Rimavská Píla a obce Rimavské Brezovo
17 – územie mesta Senica
18 – územie mesta Malacky

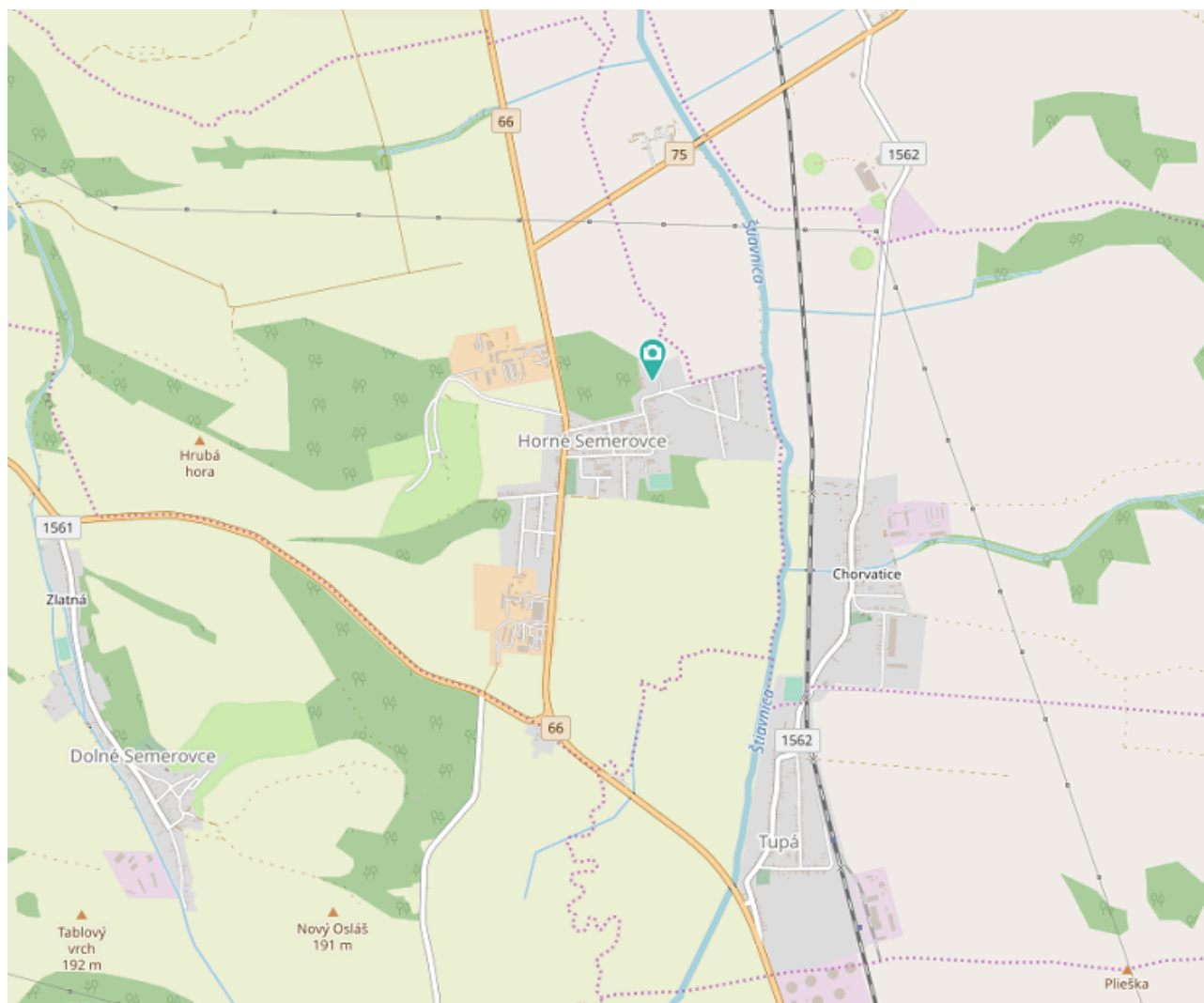


0 25 50 75 100 Km

Zdroj: <https://www.enviroportal.sk/indicator/detail?id=261&print=yes>

2.6.2 VODNÉ TOKY A PLOCHY

Východným okrajom katastrálneho územia obce tečie potok Štiavnica, severojužným smerom. Štiavnica preteká územiami okresov Banská Štiavnica, Krupina a Levice. Je pravostraným prítokom Iplľa, do ktorého ústi medzi obcami Hrkovce a Vyškovce nad Iplľom.



Štiavnica pramení v Štiavnických vrchoch pri Banskej Štiavnici. Tečie na juhovýchod, priberá sprava Štefultovský potok, preteká obcou Svätý Anton a tečie južným smerom. Pri osade Tepličky priberá zľava Lično a tečie bralnatým údolím na juh. Vstupuje do Ipeľskej pahornatiny a začína meandrovať. Celková dĺžka toku je 54,6 km a plocha povodia 441 km². Je to vrchovinovo-nížinný typ rieky s nízkymi prietokmi (2,7 m³/s pri obci Tupá).

2.6.3 PÔDA

Základnou jednotkou sústavy BPEJ je „pôdnoekologická jednotka“. Je to pôdne a ekologicky relatívne najhomogénnejší územný celok, ktorý vznikol pôsobením špecifickej a neopakovateľnej kombinácie rovnorodých zložiek prostredia. BPEJ boli vyčlenené a mapované na základe hodnotenia vlastnosti klímy (T), genetických vlastností pôd (P), pôdotvorných substrátov (G),



zrnutosti pôdy (Z), obsahu skeletu (K), hĺbky pôdy (H), svahovitosti (S) a expozície územia (E).

Prevládajúcim pôdnym typom sú na území černoze hnedozemné predstavujúce stredne ťažké pôdy bez skeletu s vysokým obsahom humusu. Na západe územia sú zastúpené hnedozeme typické ako aj hnedozeme pseudoglejové, ktoré sú rovnako zaradené medzi stredne ťažké pôdy bez skeletu. Pozdĺž vodného toku sa nachádzajú najmä stredne ťažké pôdy v zastúpení regozemí čiernicových a čiernic karbonátových, ako aj ťažké pôdy tvorené černoze čiernicovými.

2.6.4 HLUK

Na území obce, ani v jej blízkom okolí, nebol identifikovaný žiadny faktor, ktorý by spôsoboval nadmerný hluk. Za zdroj hluku, ktorý je v norme, je možné považovať automobilovú dopravu na komunikácii I. triedy č. 66, ktorá prechádza intravilánom obce. V katastrálnom území obce, ale mimo zastavanej časti obce sa komunikácia I/66 križuje s komunikáciou I/72. Ide o zdroj hluku líniového charakteru.

2.6.5 ŽIARENIE

Zdroje žiarenia je možné rozdeliť na prírodné a umelé. Medzi najčastejšie zdroje prírodného žiarenia patrí radón. V obci bolo identifikované nízke riziko výskytu radónu. Globálnym problémom, ktorý zasahuje aj do územia obce, je ultrafialové žiarenie. Hrúbka ozónovej vrstvy, ktorá slúži na jeho zachytávanie, je v posledných rokoch nad celým územím SR podpriemerná, t.j. pod hranicou 300 DU (cca 3 mm).



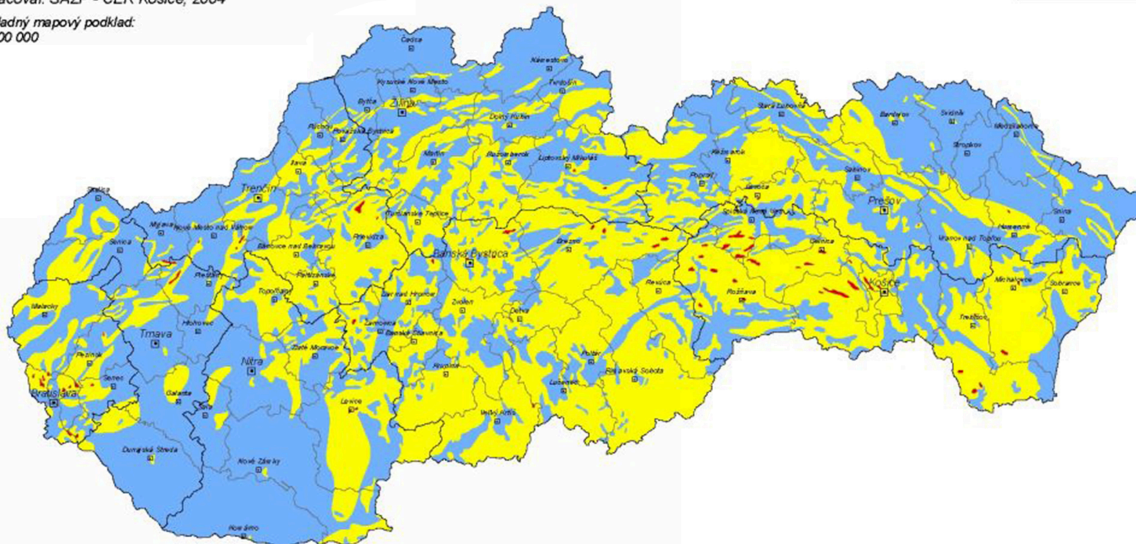
Mapa radónového rizika SR

Odvođená mapa radónového rizika
Derived map of the radon risk

Zdroj dát: Atlas krajiny SR, 2002 a ŠGÚDŠ Bratislava, 1995
Spracoval: SAŽP - CER Košice, 2004

Základný mapový podklad:
1: 500 000

Horninové
prostredie
1.2



Odvođená mapa radónového rizika vychádza zo syntézy výsledkov terénnych meraní objemovej aktivity radónu v pôdnom vzduchu s plynopriepustnosťou hornín. Koncentrácia radónu v pôdnom vzduchu je priamo úmerná hmotnostnej aktivite rádia v horninovom prostredí, hustote horninového prostredia, koeficientu emanácie a nepriamo úmerná pôrvitosti. Stupeň radónového rizika vyjadruje riziko prenikania radónu z podložia do stavebných objektov.

Radónové riziko
Radon risk

- nízke
- stredné
- vysoké

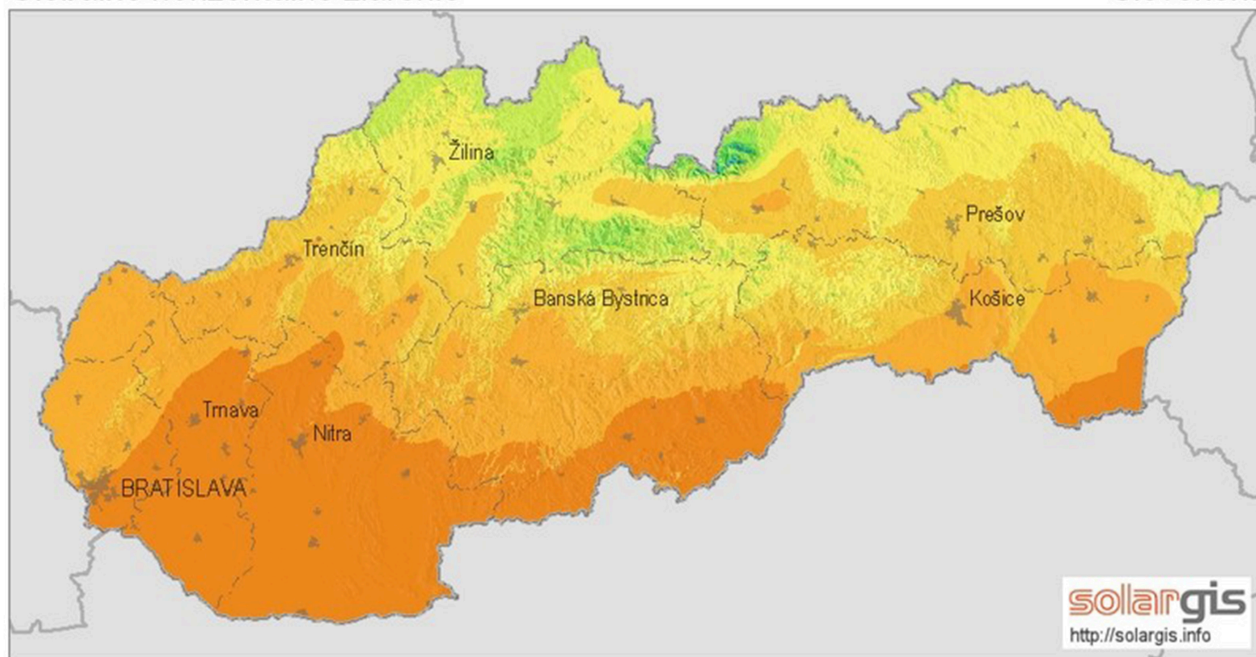
Zdroj: <http://www.sazp.sk/public/index/go.php?id=635&id=977&idf=149&lang=sk>



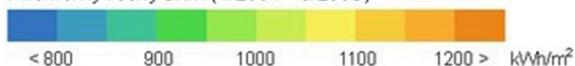
Mapa globálneho horizontálneho žiarenia v SR

Globálne horizontálne žiarenie

Slovensko



Priemerný ročný úhrn (4/2004 - 3/2009)



0 25 50 km

© 2010 GeoModel, s.r.o.

Zdroj: <http://www.stavebne-forum.sk/sk/article/18155/nazory-na-energeticku-vyhodnost-slnecnych-elektrarni-sa-rozchadzaju/>

2.6.6 ODPADOVÉ HOSPODÁRSTVO

Vývoz tuhého komunálneho odpadu v obci zabezpečuje spoločnosť Mikona plus s.r.o., ktorá je oprávnená na vývoz a likvidáciu odpadu. Konkrétny deň/dátum je zverejnený na webovej stránke obce, v súčasnosti je to jeden krát za dva týždne, každú druhú stredu.

Separovaný odpad - plasty, tetrapaky, papier a kovové konzervy a osobitne sklo odnáša firma Mepos s.r.o. rovno zpred domu. Harmonogram odoberania separovaných komodít je taktiež na webovej stránke obce.

Triedený zber sa v obci uskutočňuje individuálne (doma triedim odpad a potom ho odnesiem na správne miesto), alebo mobilne (pravidelný odvoz plastov, elektroopadu alebo kovov). Na zabezpečenie triedeného zberu komunálnych odpadov slúži zber do vriec, mobilný zber alebo po dohode na STS. Nádoby/vrecia sú farebne odlišené: zelená = sklo, žltá = plast, modrá = papier, červená = kovy.

V rokoch 2019 a 2020 bola dosahovaná úroveň vytriedenia okolo 20 %, ale v posledných dvoch



rokoch 2021 a 2022 úroveň vytriedenia stúpla nad 60 %.

2.6.7 ZELEŇ

Zeleň sa delí na tú, ktorá tvorí extravilán obce a tú, ktorá sa nachádza v jeho intraviláne, t.j. zastavanom území. Intravilán obce je tvorený zeleňou, ktorá má najmä antropogénny pôvod (vytvorená človekom). Ide najmä o zeleň záhrad rodinných domov, ktorá je v súkromnom vlastníctve obyvateľov, a preto je druhovo rozmanitá. Na verejných priestranstvách sa nachádzajú zelené plochy či sprievodná zeleň komunikácií.

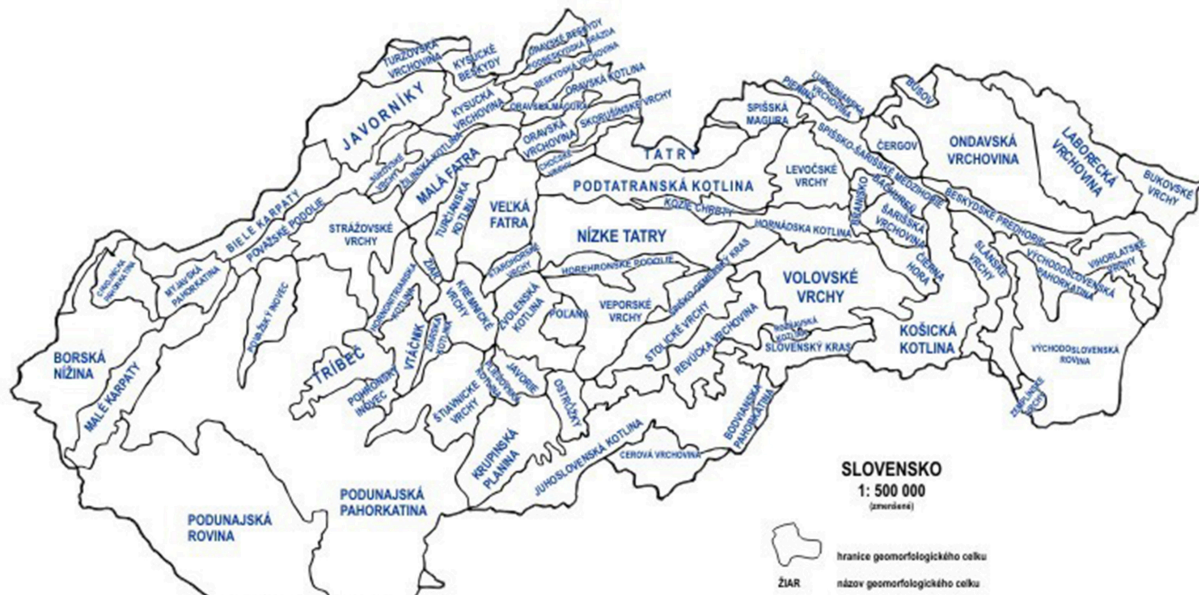
V extraviláne sa zelené plochy vyskytujú v podobe flóry, ktorá sa pestuje na obrábanej poľnohospodárskej pôde. V minulosti bola väčšina obce pokrytá lesmi, územie však bolo odlesnené na úkor rozvoja poľnohospodárstva.

2.6.8 RELIÉF

Reliéf v tejto oblasti je prevažne pahorkatinový, skladá sa z 3 morfológických stupňov. Najnižší tvorí riečna niva lplá, na ňu nadväzuje nižší pahorkatinový stupeň riečnych terás, v najvyššom pahorkatinnom stupni sa nachádzajú neogénne sedimenty. Obec sa nachádza v priemernej nadmorskej výške 118 m.n.m. v doline potoka Štiavnica.



Mapa reliéfu SR

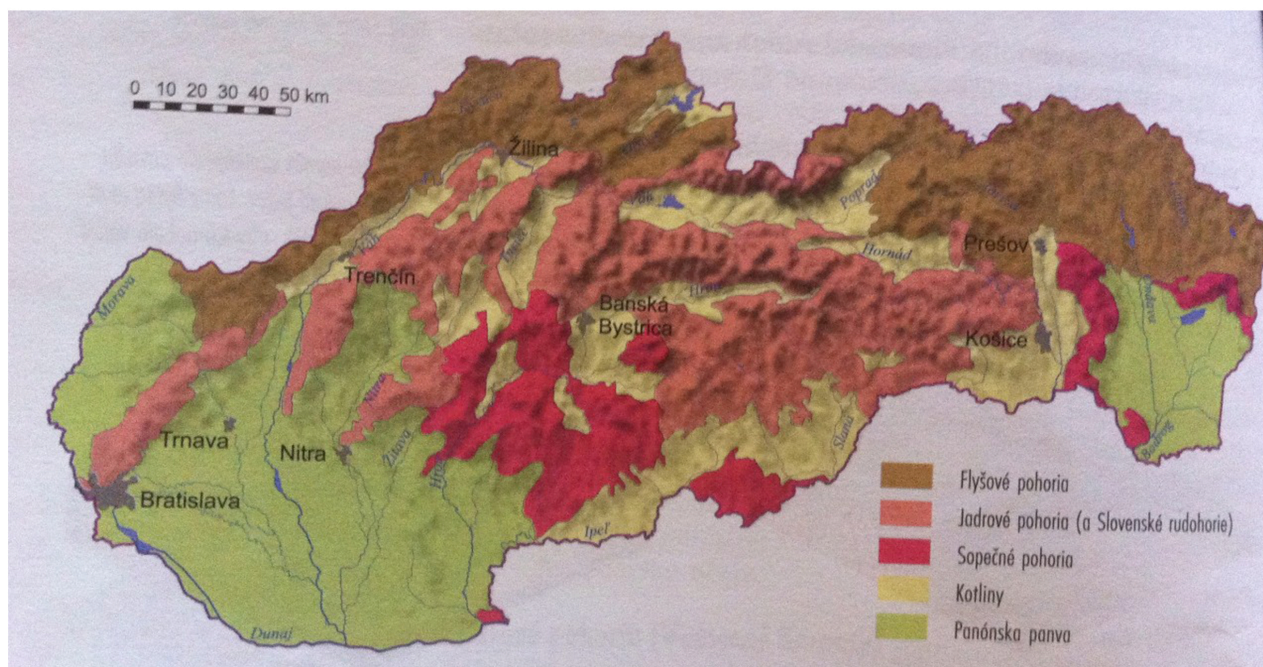


Zdroj: http://www.herber.webz.cz/www_slovakia/geomorfologie.html

© RNDr. Mária Blížová, Václav Sulák 2004
GEOMORFOLOGICKÉ CELKY PODĽA E. MAŽUR, MLUXNÉŠ 1993



Mapa digitálneho modelu reliéfu SR



Zdroj: <http://geografiapreziakov.webnode.sk/a9-rocnik/poznamky/povrch-slovenska/>

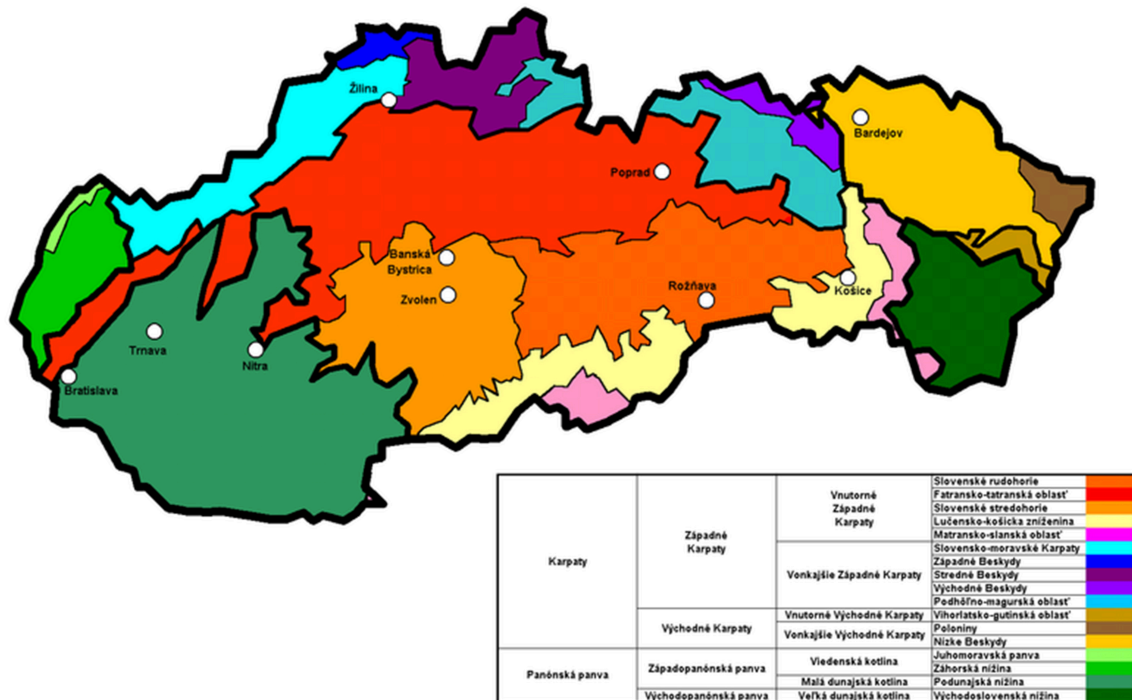
2.6.9 GEOMORFOLOGICKÉ ČLENENIE

Geomorfologické členenie povrchu Zeme je systematické a hierarchické usporiadanie geomorfologických celkov (pohoria, vrchoviny, nížiny) na základe ich geomorfologickej príbuznosti a blízkosti. Je to druh fyzicko-geografického členenia povrchu Zeme. Vodidlom pri zoskupovaní príbuzných celkov je do značnej miery spoločná geologická minulosť, no prihliada sa aj ku geografickým faktorom.

Katastrálne územie obce je súčasťou Ipeľskej pahorkatiny, ktorá je geomorfologickým podcelkom Podunajskej pahorkatiny. Podunajská pahorkatina je severnejšia, hornatejšia časť Podunajskej nížiny.



Mapa geomorfologického členenia SR



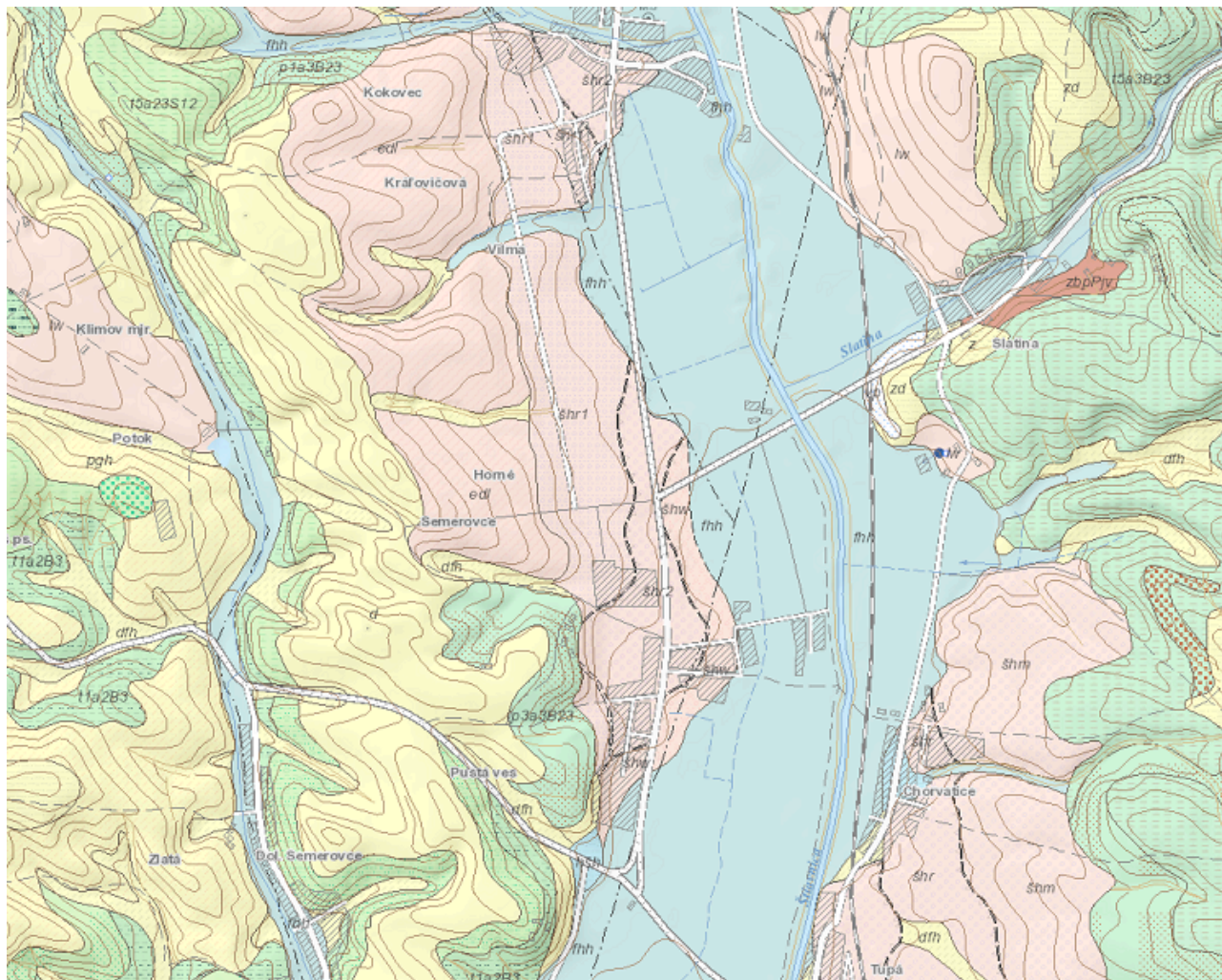
Zdroj: https://sk.wikipedia.org/wiki/Geomorfologick%C3%A9_%C4%B9%Dielenie_Slovenska#/media/File:Geomorphologische_Einteilung_der_Slowakei.png

2.6.10 GEOLOGICKÉ PODLOŽIE

Ipeľská pahorkatina je podcelok Podunajskej pahorkatiny. Nachádza sa medzi Hronskou a Ipeľskou nivou na úpätí Štiavnických vrchov v nadmorskej výške 290m. Vznikla v priebehu neogénu sedimentáciou slieňov, pieskov, štrkov a zlepcov. Je charakteristická mierne zvlneným reliéfom s plochými, hladko modelovanými chrbtami, oddelenými plytkými dolinami. Reliéf sa skladá z 3 morfológických stupňov: najnižší tvorí riečna niva Ipľa, na ňu nadväzuje nižší pahorkatinný stupeň riečnych terás, v najvyššom pahorkatinnom stupni neogénne sedimenty. Vyskytujú sa tu travertíny. Neogénne horniny často vystupujú na povrch spod nesúvislej pokrývky spraší. Na juhu sú eolické piesky, na juhozápade riečne terasy. Prevažne nepriepustné ílovité a slienité podložie má málo podzemnej vody. Po zlomoch vystupujú minerálne a termálne vody v Santovke, Slatine a Dudinciach. Pre vegetáciu sú charakteristické teplomilné druhy sprašových lesostepí. Jej časťami sú Bajtavská brána, Zalabský chrbát, Santovská pahorkatina, Brhlovské podhorie, Sebechlebská pahorkatina, Bátovská pahorkatina a Čajkovská zníženina.



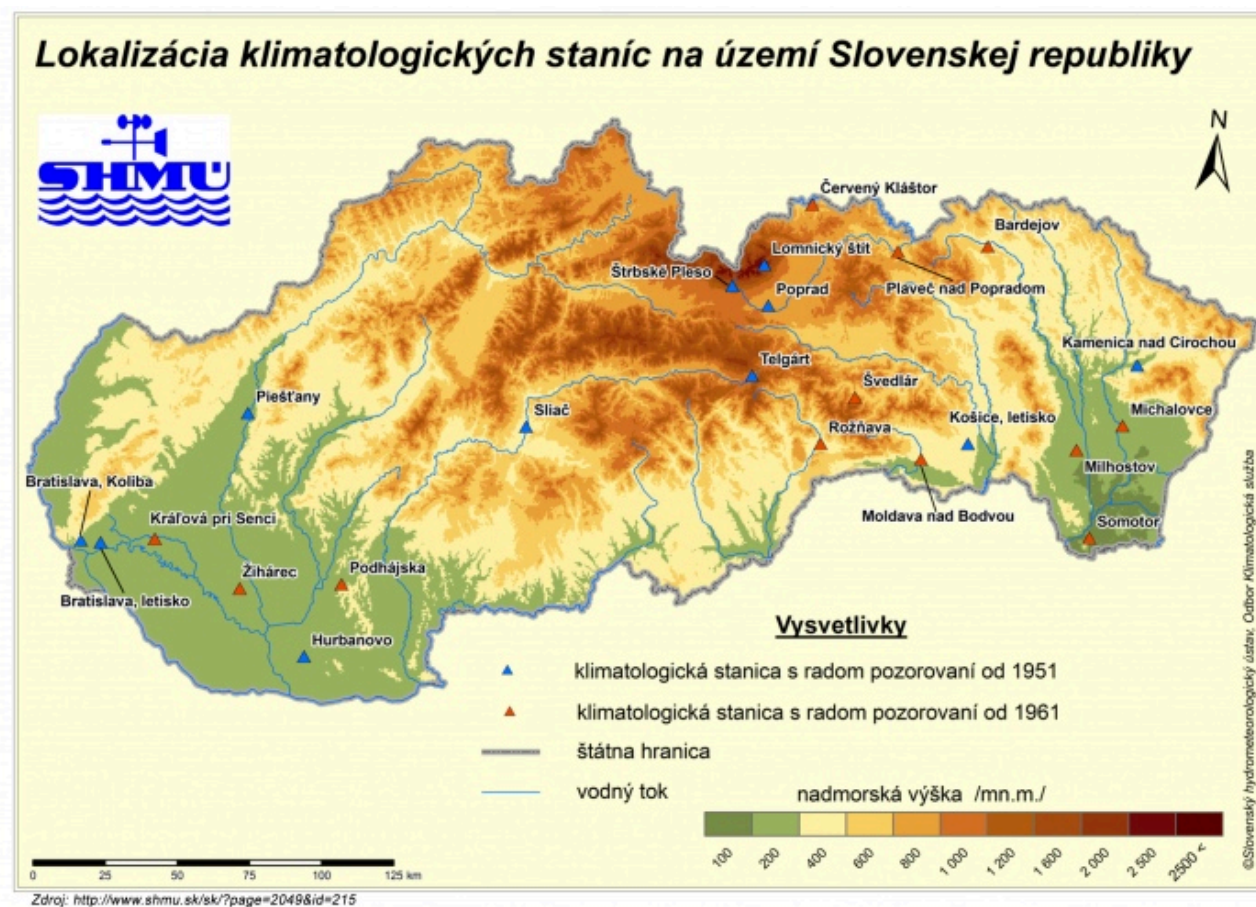
Geologická mapa územia obce Horné Semerovce:



2.6.11 KLIMATICKÉ PODMIENKY

Územie obce patrí do teplej klimatickej oblasti s teplým až horúcim, veľmi suchým letom a miernou zimou. Priemerná ročná teplota vzduchu sa v pohybuje medzi 9 – 10 °C. Najteplejší mesiac je júl s teplotami 20 až 23 °C (priemerne 50 a viac letných dní za rok s denným maximom nad 25 °C) a najchladnejší mesiac je január s teplotami -1 až - 4 °C.

Priemerný ročný úhrn zrážok dosahuje 530 – 650 mm. Najbohatšie mesiace na zrážky sú máj až júl (60 – 71 mm), najmenej zrážok pripadá na január (31 – 37 mm). Priemerný počet dní so snehovou prikrývkou je 36. Snehová pokrývka je najvyššia v januári, kedy dosahuje asi 4,9 cm. Veterné pomery charakterizuje prevládajúci východný a západný smer vetra.



2.6.12 RASTLINSTVO

Flóra tejto oblasti je ovplyvnená polohou obce v Ipeľskej pahorkatine. Vzhľadom na nadmorskú výšku a charakter pôdy sú charakteristické teplomilné druhy sprašových lesostepí. Základnými drevinami sú tu dub plstnatý, cer a dub jadranský. Potom ešte druhy duba zimného a duba letného, javor tatársky, vtáčí zob aj viaceré teplomilné bylinné druhy. Významnejším druhom na spraši je zvonček veľkoklasý, kavyl chlpatý a južnejšie stepný bežec – katran tatársky. Bohatá teplomilná flóra je aj na vrchu Vápnik, kde v lesostepoch rastie aj hlaváčik jarný, večernica smutná alebo hlaváč sivastý. V lužných lesoch pri toku Sikenice sa vyskytuje jaseň úzkolistý. K významnejším a k najvyšším drevinám patrí agát biely a orech čierny.

2.6.13 ŽIVOČÍŠTVO

Na pestrosť živočívstva v tejto oblasti vplýva rôznorodosť prostredia, relatívne teplomilné prostredie a početné vodné toky, od malých potôčikov po potoky. Najväčším biotopom je oblasť

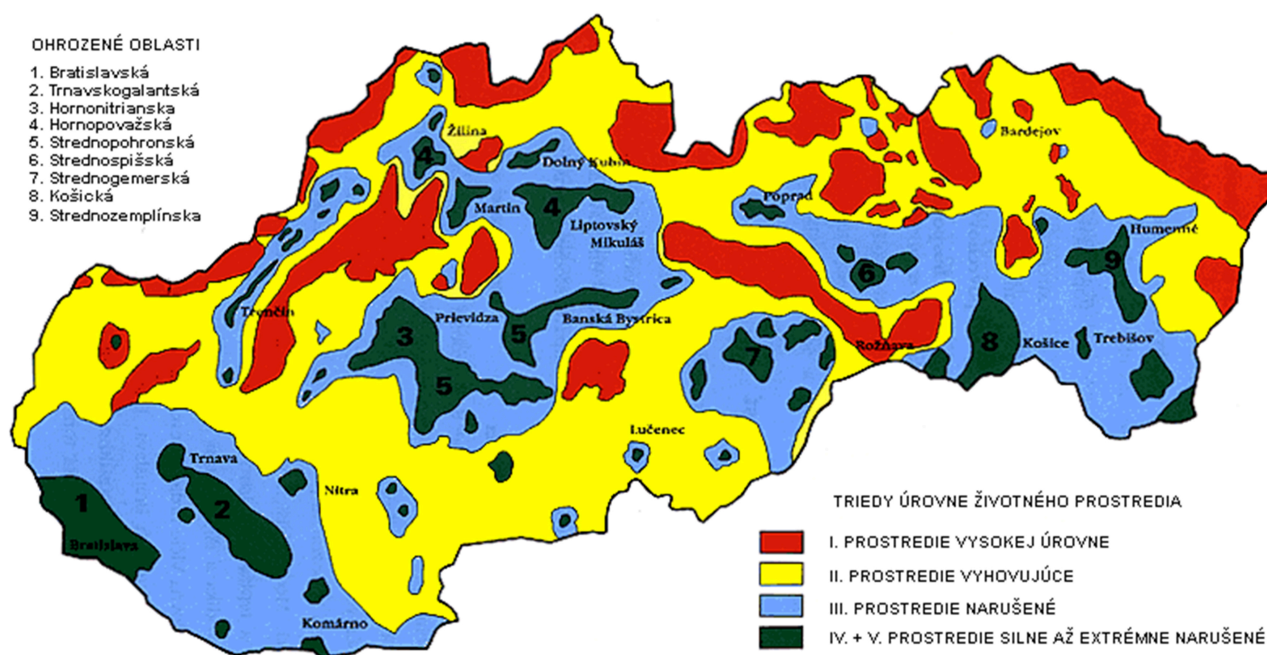


lesov. Z poľovnícky atraktívnej vysokej zveri tu žije jeleň obyčajný a srnec hôrny. Ale nechýba líška obyčajná a jazvec hôrny. Na poliach a lúkach žije zajac poľný, bažant poľný a hraboš poľný. Na kultúrnych stepiach sa vyskytuje syseľ obyčajný a chrček poľný. Pozdĺž riek žijú divé husi a rôzne druhy obojživelníkov. Z dravých vtákov sú svojím výskytom vzácné najmä sokol sťahovavý a sova dlhochvostá. Zo vzácnějších druhov vtákov, žijúcich pri veľkých riečnych tokoch, sú to rybárik riečny, chochlačka bielooká, svrčiak slávikovitý a corík bielokrídly.

2.6.14 ŽIVOTNÉ PROSTREDIE

Podľa mapy úrovne životného prostredia patrí prostredie v obci do triedy úrovne II., čo je prostredie vyhovujúce.

Mapa úrovni životného prostredia jednotlivých oblastí SR



Zdroj: http://www.sazp.sk/slovak/periodika/sprava/SPRAVA95/STAV/enstav_m1.html

2.6.15 OCHRANA PRÍRODY A KRAJINY

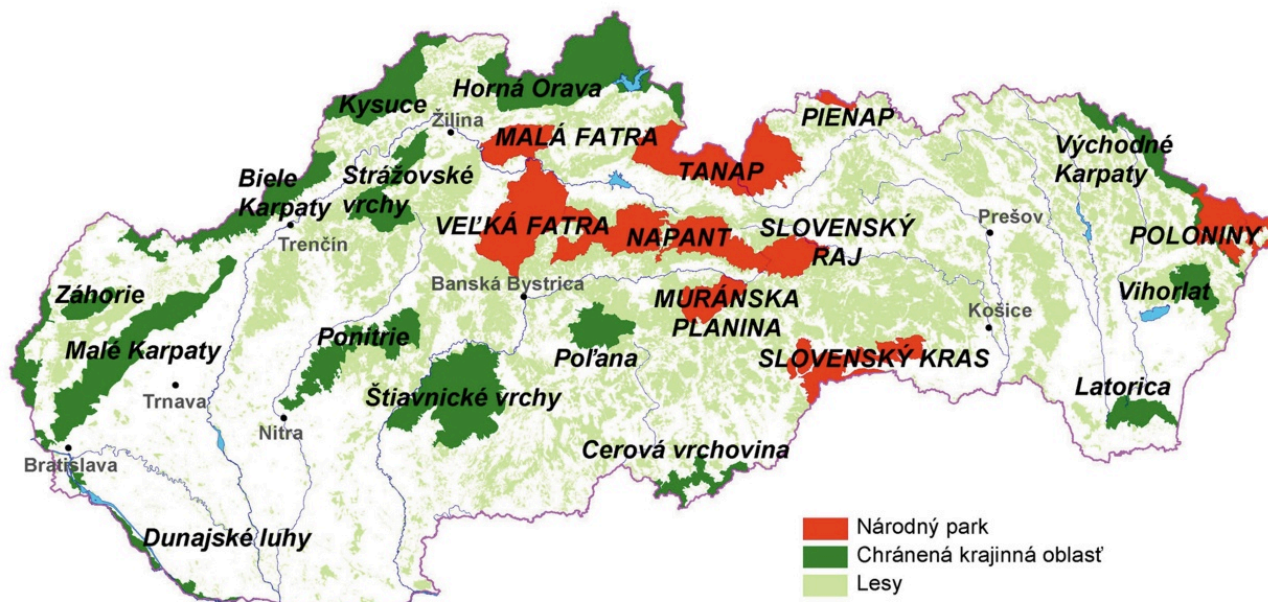
V rámci ochrany prírody a krajiny je potrebné dbať predovšetkým na ochranu 3 základných



zložiek: vody, ovzdušia a samotnej prírody a krajiny. Starostlivosť o vodu je vymedzená v zákone č. 364/2004 Z. z. o vodách a o zmene a doplnení v znení neskorších predpisov. Tento zákon vytvára podmienky na všestrannú ochranu povrchových a podzemných vôd, vrátane vodných ekosystémov a od vôd priamo závislých krajinných ekosystémov, na zlepšenie stavu povrchových vôd a na ich účelné a hospodárne využívanie. Na ochranu ovzdušia slúži zákon č. 137/2010 Z. z. o ovzduší v znení neskorších predpisov o ochrane ovzdušia, ktorý upravuje práva a povinnosti právnických a fyzických osôb pri ochrane ovzdušia pred vnášaním znečisťujúcich látok ľudskou činnosťou a spôsobom obmedzenia následkov znečisťovania. Základným právnym predpisom na ochranu prírody je zákon č. 543/2002 Z. z. o ochrane prírody a krajiny v znení neskorších predpisov.

Na územie obce nezahuje, ani v blízkom okolí sa nenachádza žiadny Národný park ani Chránená krajinná oblasť. Územie bolo prevažne odlesnené na úkor získania plôch pre poľnohospodárske pestovateľské využívanie.

Mapa národných parkov a chránených krajinných oblastí SR



Zdroj: https://www.google.sk/search?q=mapa+reliefu+SR&source=Inms&tbn=isch&sa=X&ved=0ahUKEwjgyoTFnL7NAhUsEJoKHUBZAHIQ_AUICCGB&biw=1366&bih=643#imgrc=LWTV7wZKkxZW1M%3A



2.6.16 LIMITY VYUŽITIA ÚZEMIA A POTENCIÁLNE ROZVOJOVÉ PLOCHY

Limity využitia územia vyplývajú zo záväznej časti územného plánu obce. Z pohľadu prírodno-environmentálnej analýzy ide o územia, ktoré sú definované v zmysle zákona o ochrane prírody a krajiny č. 543/2002 a vyhláškou Ministerstva ŽP SR č. 24/2003, ktorou sa vykonáva zákon č. 543/2002 o ochrane prírody a krajiny. Potenciálne rozvojové plochy sú územia, ktoré je možné využiť na rozvoj takých činností, ktoré sú v súlade so zákonom o ochrane prírody a krajiny a nenarušia ráz a charakter obce.

2.6.17 ZHRNUTIE PRÍRODNO-ENVIRONMENTÁLNEJ ANALÝZY

Obec leží na juhovýchodnom okraji Ipelskej pahorkatiny. Východným okrajom katastrálneho územia tečie potok Štiavnica, severojužným smerom. Reliéf územia je prevažne pahorkatinový. Patrí do teplej klimatickej oblasti s teplým až horúcim, veľmi suchým letom a miernou zimou.

Flóra tejto oblasti je ovplyvnená polohou obce v Ipelskej pahorkatine. Vzhľadom na nadmorskú výšku a charakter pôdy sú charakteristické teplomilné druhy sprašových lesostepí. Základnými drevinami sú tu dub plstnatý, cer a dub jadranský. Z poľovnícky atraktívnej vysokej zveri tu žije jeleň obyčajný a srnec hôrny. Na územie obce nezahuje, ani v blízkom okolí sa nenachádza, žiadny Národný park ani Chránená krajinná oblasť. Územie bolo prevažne odlesnené na úkor získania plôch pre poľnohospodárske pestovateľské využívanie.

2.7 ZHODNOTENIE PRIESKUMOV VEREJNEJ MIENKY

Zhodnotenie prieskumu verejnej mienky je samostatnou prílohou k dokumentu.

2.8 SWOT ANALÝZA

SWOT analýza je základným analytickým nástrojom, ktorý slúži na zhodnotenie súčasného stavu riešeného územia.

2.8.1 CELKOVÁ SWOT ANALÝZA

Výsledná SWOT analýza



Silné stránky		Slabé stránky	
» Kultúrny život - amfiteáter, dom kultúry, FS Agátik	9	» Nevyhovujúci technický stav obecných objektov - potrebná rekonštrukcia	8
» Materská škola s jedálňou	8	» Udržiavanie veľkého parku je finančne náročné	8
» Pravidelne udržiavané verejné priestranstvá a veľký park	8	» Kaštieľ v parku chátra	9
» Tradičné vínne pivnice	9	» Veľká hustota dopravy - tranzit po ceste I.triedy	8
» Obec má vlastnú výrobu - tkané koberce, zámková dlažba	9	» Nedobudované mosty pre peší prechod cez potok Štiavnička	7
» Dobrá geografická poloha pre cezhraničnú spoluprácu s obcami v Maďarsku	7	» Absencia monitoringu verejných priestranstiev - kamerového systému	8
» Dobré podnikateľské prostredie	8	» Nedobudovaná technická infraštruktúra - vodovod, kanalizácia	9
» Obecné nájomné byty	8	» Absencia atrakcií a služieb pre rozvoj cestovného ruchu	8
» Vybudované športoviská - futbalové ihrisko, 2x detské ihriská, Fitness klub	7		
Príležitosti		Ohrozenia	
» Rekonštrukcia obecných objektov - zateplenie, výmena okien, obnova strešnej krytiny	9	» Nepriaznivý demografický vývoj - starnutie obyvateľstva	8
» Využívanie NZE (návrtných zdrojov energie) v obecných objektoch	8	» Odstahovanie obyvateľov po vyštudovaní za odbornou prácou	7

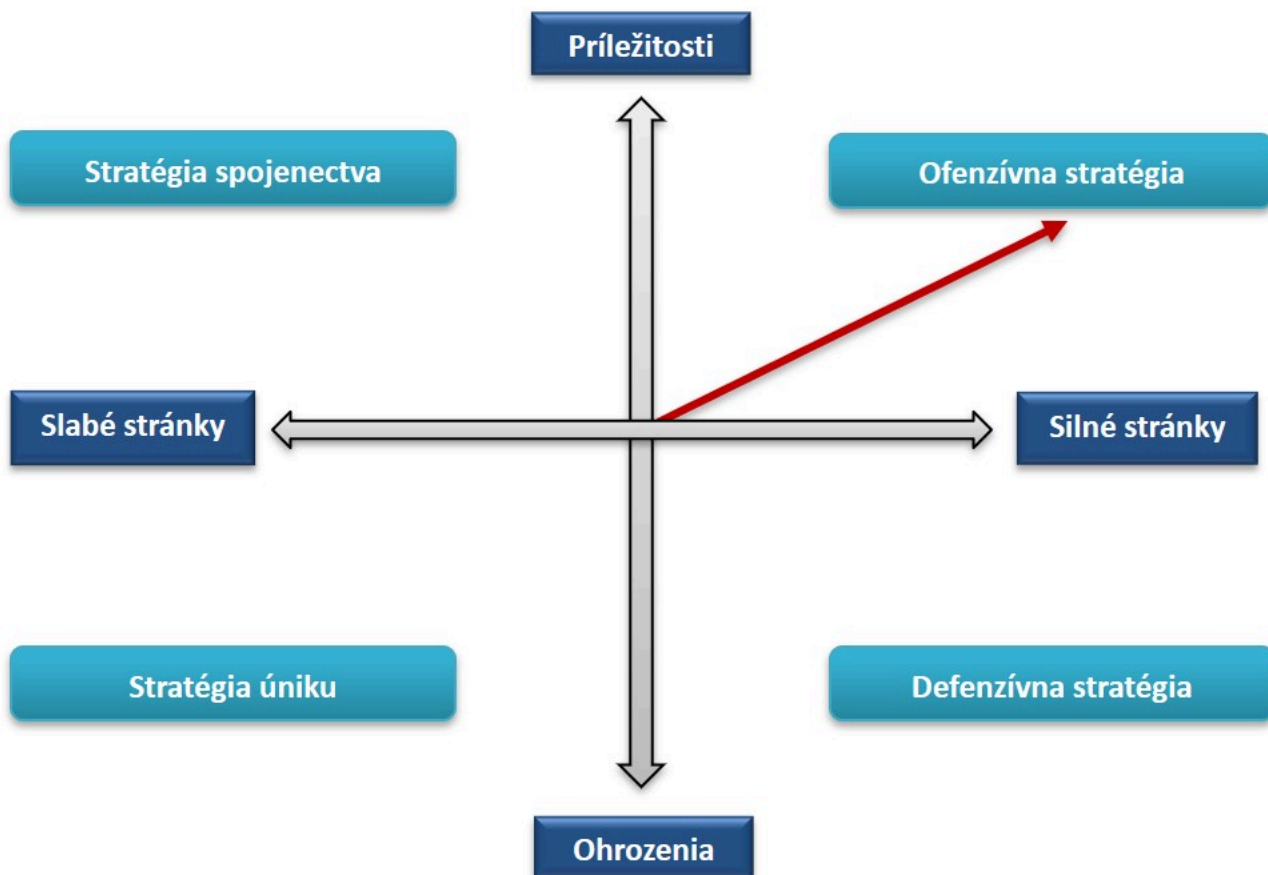


» Revitalizácia veľkého parku a rekonštrukcia Kaštieľa v ňom	8	» Tranzitná preprava po ceste I. triedy stredom obce ohrozuje chodcov, hlavne deti	8
» Vybudovanie značených turistických trás a cyklochodníkov v okolí obce	7	» Investičná náročnosť vybudovania vodovodu a kanalizácie	8
» Vybudovať lavičky cez potok pre chodcov	8		
» Skvalitniť prístup na internet	8		
» Dobudovanie vodovodu a kanalizácie	9		
» Vybudovanie a prevádzkovanie obecného zberného dvora	9		

2.8.0.1 TYP VÝSLEDNEJ STRATÉGIE

Na základe hodnôt z tejto tabuľky bolo možné určiť typ výslednej stratégie. Zatiaľ čo rozdiel silných a slabých stránok vyšiel $73 - 65 = 8$, rozdiel príležitostí a ohrození bol $66 - 31 = 35$, čo spoločne udáva ofenzívny typ stratégie.

Ide o najatraktívnejší strategický variant. Môže si ho zvoliť také riešené územie, v ktorom prevažujú silné stránky nad slabými a príležitosti nad hrozbami. Vzhľadom na výraznú prevahu silných stránok je obec schopná využiť všetky ponúkajúce sa príležitosti. Odporúča sa ofenzívna stratégia z pozície sily.





2.9 MATICA VZÁJOMNÝCH VÄZIEB SWOT ANALÝZY

FORMULÁR Č. A 11 - MATICA VZÁJOMNÝCH VÄZIEB SWOT ANALÝZY

	1) Rekonštrukcia obecných objektov - zateplenie, výmena okien, obnova strešnej krytiny	2) Využívanie NZE (návrtných zdrojov energie) v obecných objektoch	3) Revitalizácia veľkého parku a rekonštrukcia Kaštiela v ňom	4) Vybudovanie značených turistických trás a cyklochodníkov v okolí obce	5) Vybudovať lavičky cez potok pre chodcov
A) Kultúrny život - amfiteáter, dom kultúry, FS Agátik	+				
B) Materská škola s jedálňou		+			
C) Pravidelne udržiavané verejné priestranstvá a veľký park			++		



	1) Rekonštrukcia obecných objektov - zateplenie, výmena okien, obnova strešnej krytiny	2) Využívanie NZE (návrtných zdrojov energie) v obecných objektoch	3) Revitalizácia veľkého parku a rekonštrukcia Kaštieľa v ňom	4) Vybudovanie značených turistických trás a cyklochodníkov v okolí obce	5) Vybudovať lavičky cez potok pre chodcov
D) Tradičné vínne pivnice				+	
E) Obec má vlastnú výrobu - tkané koberce, zámková dlažba					
F) Dobrá geografická poloha pre cezhraničnú spoluprácu s obcami v Maďarsku				++	
G) Dobré podnikateľské prostredie	+				
H) Obecné nájomné byty					



	1) Rekonštrukcia obecných objektov - zateplenie, výmena okien, obnova strešnej krytiny	2) Využívanie NZE (návrtných zdrojov energie) v obecných objektoch	3) Revitalizácia veľkého parku a rekonštrukcia Kaštiela v ňom	4) Vybudovanie značených turistických trás a cyklochodníkov v okolí obce	5) Vybudovať lavičky cez potok pre chodcov
I) Vybudované športoviská - futbalové ihrisko, 2x detské ihriská, Fitness klub					

FORMULÁR Č. A 11 - MATICA VZÁJOMNÝCH VÄZIEB SWOT ANALÝZY

	6) Skvalitniť prístup na internet	7) Dobudovanie vodovodu a kanalizácie	8) Vybudovanie a prevádzkovanie obecného zberného dvora
A) Kultúrny život - amfiteáter, dom kultúry, FS Agátik		+	
B) Materská škola s		+	



	6) Skvalitniť prístup na internet	7) Dobudovanie vodovodu a kanalizácie	8) Vybudovanie a prevádzkovanie obecného zberného dvora
jedálňou			
C) Pravidelne udržiavané verejné priestranstvá a veľký park			++
D) Tradičné vínne pivnice	+		
E) Obec má vlastnú výrobu - tkané koberce, zámková dlažba			
F) Dobrá geografická poloha pre cezhraničnú spoluprácu s obcami v Maďarsku			
G) Dobré podnikateľské prostredie		++	
H) Obecné nájomné byty			



	6) Skvalitniť prístup na internet	7) Dobudovanie vodovodu a kanalizácie	8) Vybudovanie a prevádzkovanie obecného zberného dvora
I) Vybudované športoviská - futbalové ihrisko, 2x detské ihriská, Fitness klub			



2.10 DISKUSIA KU SWOT ANALÝZE



STRATEGICKÁ ČASŤ

Strategická časť obsahuje stratégiu rozvoja riešeného územia pri zohľadnení jeho vnútorných špecifík. Určuje hlavné ciele a priority rozvoja územia pri rešpektovaní princípov regionálnej politiky v záujme dosiahnutia vyváženého udržateľného rozvoja. Po zhodnotení pripravenosti projektových zámerov sa navrhuje celá štruktúra jednotlivých cieľov, priorít, opatrení a aktivít, ktoré je potrebné postupne naplniť.












3.1 OPIS ROZVOJOVEJ STRATÉGIE

V rámci rozvojovej stratégie bola vyhotovená hierachicky usporiadaná štruktúra cieľov, priorít, opatrení a aktivít. V nadväznosti na ciele boli definované priority a opatrenia, ktoré ich bližšie špecifikujú. Najdôležitejšou časťou sú aktivity, teda konkrétne projektové zámery, realizáciou ktorých bude zároveň postupne naplnená vízia obce.

3.2 VÍZIA

„Obec ktorá zachováva svoj vidiecky ráz a tradičné kultúrne hodnoty, s dobudovanou technickou infraštruktúrou, esteticky upravenými verejnými priestranstvami, s vhodnými podmienkami na bývanie aj trávenie voľného času detí a dospelých“


3.3 HIERARCHICKÁ ŠTRUKTÚRA

Ukazovateľ výstupu  Projektový zámer  Príprava projektu  Akčný plán 
Monitorovanie  Finančný rámec  Hodnotiace kritérium 
Výnosovo-nákladová analýza  Mapa aktivít 

CIEĽ 1: HOSPODÁRSKA OBLASŤ

Priorita 1.1: Infraštruktúra

Opatrenie 1.1.1: Technická infraštruktúra

Aktivita 1.1.1.1: Postupné budovanie vodovodu v obci    



Opatrenie 1.1.2: Dopravná infraštruktúra

Aktivita 1.1.2.1: Rekonštrukcia 2 autobusových zastávok v obci 🚦 📄 ★ €

Priorita 1.2: Bývanie

Opatrenie 1.2.1: Nájomný bytový dom

Aktivita 1.2.1.1: Dokončenie prestavby budovy ZŠ na 17 bytových jednotiek (nájomné byty)

🚦 📄 ★ €

Priorita 1.3: Cestovný ruch

Opatrenie 1.3.1: Atraktivity a služby CR

Aktivita 1.3.1.1: Dokončenie rekonštrukcie budovy na obecné múzeum 🚦 📄 ★ €

Aktivita 1.3.1.2: Budovanie ubytovacích kapacít v obci 🚦 📄 ★ €

Aktivita 1.3.1.3: Získanie budovy kaštieľa do vlastníctva obce 🚦 📄 ★ €

Aktivita 1.3.1.4: Záchrana kultúrnej hodnoty kaštieľa zakonzervovaním objektu 🚦 📄 ★

€

Aktivita 1.3.1.5: Vybudovanie turistického chodníka-5 km ★

Aktivita 1.3.1.6: Vybudovanie turistického chodníka-5 km 🚦 📄 ★ €

Aktivita 1.3.1.7: Vybudovanie cyklotrasy - 15 km 🚦 📄 ★ €

CIEĽ 2: SOCIÁLNA OBLASŤ**Priorita 2.1: Služby obce**

Opatrenie 2.1.1: Šport

Aktivita 2.1.1.1: Vybudovanie multifunkčného ihriska ★

Aktivita 2.1.1.2: Vybudovanie multifunkčného ihriska 🚦 📄 ★ €

Aktivita 2.1.1.3: Podpora organizovaných športových aktivít pre verejnosť 🚦 📄 ★ €

Opatrenie 2.1.2: Kultúra

Aktivita 2.1.2.1: Podpora organizovaných kultúrnych podujatí a spoločenských aktivít 🚦 📄

★ €

Opatrenie 2.1.3: Sociálne služby

Aktivita 2.1.3.1: Rekonštrukcia objektu na komunitné centrum 🚦 📄 ★ €

Opatrenie 2.1.4: Obecné objekty

Aktivita 2.1.4.1: Rekonštrukcia budovy KD 🚦 📄 ★ €



CIEĽ 3: ENVIRONMENTÁLNA OBLASŤ

Priorita 3.1: Ochrana životného prostredia





Opatrenie 3.1.1: Zeleň verejných priestranstiev

Aktivita 3.1.1.1: Rekonštrukcia verejných priestranstiev v obci    

Aktivita 3.1.1.2: Revitalizácia veľkého parku v obci    

Opatrenie 3.1.2: Nakladanie s odpadom



Aktivita 3.1.2.1: Vybudovanie zberného dvora v obci    

Aktivita 3.1.2.2: Likvidácia čiernych skládok v prírode    

Opatrenie 3.1.3: Kanalizácia

Aktivita 3.1.3.1: Postupné budovanie kanalizácie v obci    

Opatrenie 3.1.4: Neznečisťovanie ovzdušia

Aktivita 3.1.4.1: Využívanie NZE v budovách vo vlastníctve obce    



PROGRAMOVÁ ČASŤ

Programová (plánovacia) časť obsahuje najmä zoznam opatrení a aktivít, potrebných na zabezpečenie realizácie PHRSR. Obsahuje podrobnejšie rozpracovanie cieľov minimálne na úrovni opatrení a aktivít, ktoré sú tvorené vecne príbuznými skupinami projektov.



FORMULÁR Č. P 1 - PREHĽAD OPATRENÍ, PROJEKTOV A AKTIVÍT PODĽA OBLASTÍ

Opatrenie	Projekt/Aktivita	Prioritná oblasť
1.1.1 Technická infraštruktúra	1.1.1.1 Postupné budovanie vodovodu v obci	1.1 Infraštruktúra
1.1.2 Dopravná infraštruktúra	1.1.2.1 Rekonštrukcia 2 autobusových zastávok v obci	
1.2.1 Nájomný bytový dom	1.2.1.1 Dokončenie prestavby budovy ZŠ na 17 bytových jednotiek (nájomné byty)	1.2 Bývanie
1.3.1 Atraktivity a služby CR	1.3.1.1 Dokončenie rekonštrukcie budovy na obecné múzeum	1.3 Cestovný ruch
	1.3.1.2 Budovanie ubytovacích kapacít v obci	
	1.3.1.3 Získanie budovy kaštieľa do vlastníctva obce	
	1.3.1.4 Záchrana kultúrnej hodnoty kaštieľa zakonzervovaním objektu	
	1.3.1.5 Vybudovanie turistického chodníka-5 km	
	1.3.1.6 Vybudovanie turistického chodníka-5 km	
	1.3.1.7 Vybudovanie	



Opatrenie	Projekt/Aktivita	Prioritná oblasť
	cyklotrasy - 15 km	
2.1.1 Šport	2.1.1.1 Vybudovanie multifunkčného ihriska	2.1 Služby obce
	2.1.1.2 Vybudovanie multifunkčného ihriska	
	2.1.1.3 Podpora organizovaných športových aktivít pre verejnosť	
2.1.2 Kultúra	2.1.2.1 Podpora organizovaných kultúrnych podujatí a spoločenských aktivít	
2.1.3 Sociálne služby	2.1.3.1 Rekonštrukcia objektu na komunitné centrum	
2.1.4 Obecné objekty	2.1.4.1 Rekonštrukcia budovy KD	
3.1.1 Zeleň verejných priestranstiev	3.1.1.1 Rekonštrukcia verejných priestranstiev v obci	3.1 Ochrana životného prostredia
	3.1.1.2 Revitalizácia veľkého parku v obci	
3.1.2 Nakladanie s odpadom	3.1.2.1 Vybudovanie zberného dvora v obci	
	3.1.2.2 Likvidácia čiernych skládok v prírode	
3.1.3 Kanalizácia	3.1.3.1 Postupné budovanie	



Opatrenie	Projekt/Aktivita	Prioritná oblasť
	kanalizácie v obci	
3.1.4 Neznečisťovanie ovzdušia	3.1.4.1 Využívanie NZE v budovách vo vlastníctve obce	

4.1 DOPLŇUJÚCE ÚDAJE



FORMULÁR Č. P 2 - ZOZNAM UKAZOVATEĽOV CIEĽOV/PRIORITNÝCH OBLASTÍ

	Ukazovateľ	Definícia	Informačný zdroj/odkaz	Merná jednotka	Východiskový rok/hodnota	Cieľový rok/hodnota
Prioritná oblasť 1: Infraštruktúra						
Opatrenie 1.1.1/Aktivita 1.1.1.1: Technická infraštruktúra/Postupné budovanie vodovodu v obci						
Hlavné ukazovatele	Odber pitnej vody	Ukazovatele vplyvu		Počet prípojok	2023	2027

▲ [Návrat na hierarchickú štruktúru](#)

	Ukazovateľ	Definícia	Informačný zdroj/odkaz	Merná jednotka	Východiskový rok/hodnota	Cieľový rok/hodnota
Prioritná oblasť 1: Infraštruktúra						
Opatrenie 1.1.2/Aktivita 1.1.2.1: Dopravná infraštruktúra/Rekonštrukcia 2 autobusových zastávok v obci						
Hlavné ukazovatele	Nový prístrešok	Ukazovatele dopadu		Počet	2024	2024

▲ [Návrat na hierarchickú štruktúru](#)



	Ukazovateľ	Definícia	Informačný zdroj/odkaz	Merná jednotka	Východiskový rok/hodnota	Cieľový rok/hodnota
Prioritná oblasť 2: Bývanie						
Opatrenie 1.2.1/Aktivita 1.2.1.1: Nájomný bytový dom/Dokončenie prestavby budovy ZŠ na 17 bytových jednotiek (nájomné byty)						
Hlavné ukazovatele	Bytové jednotky	Ukazovatele dopadu		Počet	2023	2023

▲ [Návrat na hierarchickú štruktúru](#)

	Ukazovateľ	Definícia	Informačný zdroj/odkaz	Merná jednotka	Východiskový rok/hodnota	Cieľový rok/hodnota
Prioritná oblasť 3: Cestovný ruch						
Opatrenie 1.3.1/Aktivita 1.3.1.1: Atraktivity a služby CR/Dokončenie rekonštrukcie budovy na obecné múzeum						
Hlavné ukazovatele	Obecné múzeum	Ukazovatele vplyvu		Plocha	2023	2023
Opatrenie 1.3.1/Aktivita 1.3.1.2: Atraktivity a služby CR/Budovanie ubytovacích kapacít v obci						
Hlavné ukazovatele	Ubytovanie pre návštevníkov	Ukazovatele vplyvu		Počet ubytovacích jednotiek a ich kapacita	2025	2027



	Ukazovateľ	Definícia	Informačný zdroj/odkaz	Merná jednotka	Východiskový rok/hodnota	Cieľový rok/hodnota
Opatrenie 1.3.1/Aktivita 1.3.1.3: Atraktivity a služby CR/Získanie budovy kaštieľa do vlastníctva obce						
Hlavné ukazovatele	Vlastník kaštieľa	Ukazovatele vplyvu		Obec	2024	2024
Opatrenie 1.3.1/Aktivita 1.3.1.4: Atraktivity a služby CR/Záchrana kultúrnej hodnoty kaštieľa zakonzervovaním objektu						
Hlavné ukazovatele	Objekt kaštieľa	Ukazovatele vplyvu		Plocha	2024	2027
Opatrenie 1.3.1/Aktivita 1.3.1.5: Atraktivity a služby CR/Vybudovanie turistického chodníka-5 km						
Opatrenie 1.3.1/Aktivita 1.3.1.6: Atraktivity a služby CR/Vybudovanie turistického chodníka-5 km						
Hlavné ukazovatele	Značený chodník pre turistov	Ukazovatele vplyvu		Dĺžka v km	2025	2026
					0	5
Opatrenie 1.3.1/Aktivita 1.3.1.7: Atraktivity a služby CR/Vybudovanie cyklotrasy - 15 km						
Hlavné ukazovatele	Chodník pre cyklistov	Ukazovatele vplyvu		Dĺžka v km	2026	2027
					0	15

▲ [Návrat na hierarchickú štruktúru](#)



	Ukazovateľ	Definícia	Informačný zdroj/odkaz	Merná jednotka	Východiskový rok/hodnota	Cieľový rok/hodnota
Prioritná oblasť 1: Služby obce						
Opatrenie 2.1.1/Aktivita 2.1.1.1: Šport/Vybudovanie multifunkčného ihriska						
Opatrenie 2.1.1/Aktivita 2.1.1.2: Šport/Vybudovanie multifunkčného ihriska						
Hlavné ukazovatele	Športové ihrisko	Ukazovatele vplyvu		Plocha v m2	2025	2025
Opatrenie 2.1.1/Aktivita 2.1.1.3: Šport/Podpora organizovaných športových aktivít pre verejnosť						
Hlavné ukazovatele	Verejné športové aktivity	Ukazovatele dopadu		Počet aktivít	2023	2027

▲ [Návrat na hierarchickú štruktúru](#)

	Ukazovateľ	Definícia	Informačný zdroj/odkaz	Merná jednotka	Východiskový rok/hodnota	Cieľový rok/hodnota
Prioritná oblasť 1: Služby obce						
Opatrenie 2.1.2/Aktivita 2.1.2.1: Kultúra/Podpora organizovaných kultúrnych podujatí a spoločenských aktivít						
Hlavné	Kultúrny a spoločenský život	Ukazovatele		Počet podujatí	2023	2027



	Ukazovateľ	Definícia	Informačný zdroj/odkaz	Merná jednotka	Východiskový rok/hodnota	Cieľový rok/hodnota
ukazovatele		výsledku				

▲ [Návrat na hierarchickú štruktúru](#)

	Ukazovateľ	Definícia	Informačný zdroj/odkaz	Merná jednotka	Východiskový rok/hodnota	Cieľový rok/hodnota
Prioritná oblasť 1: Služby obce						
Opatrenie 2.1.3/Aktivita 2.1.3.1: Sociálne služby/Rekonštrukcia objektu na komunitné centrum						
Hlavné ukazovatele	Komunitné centrum	Ukazovatele vplyvu		Kapacita centra	2025	2026

▲ [Návrat na hierarchickú štruktúru](#)

	Ukazovateľ	Definícia	Informačný zdroj/odkaz	Merná jednotka	Východiskový rok/hodnota	Cieľový rok/hodnota
Prioritná oblasť 1: Služby obce						
Opatrenie 2.1.4/Aktivita 2.1.4.1: Obecné objekty/Rekonštrukcia budovy KD						
Hlavné	Objekt Kultúrneho domu	Ukazovatele		Zrekonštruovaná plocha	2025	2026



	Ukazovateľ	Definícia	Informačný zdroj/odkaz	Merná jednotka	Východiskový rok/hodnota	Cieľový rok/hodnota
ukazovatele		dopadu				

▲ [Návrat na hierarchickú štruktúru](#)

	Ukazovateľ	Definícia	Informačný zdroj/odkaz	Merná jednotka	Východiskový rok/hodnota	Cieľový rok/hodnota
Prioritná oblasť 1: Ochrana životného prostredia						
Opatrenie 3.1.1/Aktivita 3.1.1.1: Zeleň verejných priestranstiev/Rekonštrukcia verejných priestranstiev v obci						
Hlavné ukazovatele	Verejné priestory	Ukazovatele výsledku		Plocha	2023	2027
Opatrenie 3.1.1/Aktivita 3.1.1.2: Zeleň verejných priestranstiev/Revitalizácia veľkého parku v obci						
Hlavné ukazovatele	Veľký park	Ukazovatele vplyvu		Obnovená plocha	2026	2027

▲ [Návrat na hierarchickú štruktúru](#)



	Ukazovateľ	Definícia	Informačný zdroj/odkaz	Merná jednotka	Východiskový rok/hodnota	Cieľový rok/hodnota
Prioritná oblasť 1: Ochrana životného prostredia						
Opatrenie 3.1.2/Aktivita 3.1.2.1: Nakladanie s odpadom/Vybudovanie zberného dvora v obci						
Hlavné ukazovatele	Zberný dvor	Ukazovatele vplyvu		Plocha	2024	2024
Opatrenie 3.1.2/Aktivita 3.1.2.2: Nakladanie s odpadom/Likvidácia čiernych skládok v prírode						
Hlavné ukazovatele	Nepovolené skládky	Ukazovatele vplyvu		Plocha a množstvo odpadu	2023	2027

▲ [Návrat na hierarchickú štruktúru](#)

	Ukazovateľ	Definícia	Informačný zdroj/odkaz	Merná jednotka	Východiskový rok/hodnota	Cieľový rok/hodnota
Prioritná oblasť 1: Ochrana životného prostredia						
Opatrenie 3.1.3/Aktivita 3.1.3.1: Kanalizácia/Postupné budovanie kanalizácie v obci						
Hlavné ukazovatele	Kanalizačná sieť	Ukazovatele dopadu		Počet prípojok	2023	2027



▲ [Návrat na hierarchickú štruktúru](#)

	Ukazovateľ	Definícia	Informačný zdroj/odkaz	Merná jednotka	Východiskový rok/hodnota	Cieľový rok/hodnota
Prioritná oblasť 1: Ochrana životného prostredia						
Opatrenie 3.1.4/Aktivita 3.1.4.1: Neznečisťovanie ovzdušia/Využívanie NZE v budovách vo vlastníctve obce						
Hlavné ukazovatele	Ekologické zdroje energie	Ukazovatele vplyvu		Množstvo emisií	2023	2027

▲ [Návrat na hierarchickú štruktúru](#)



FORMULÁR Č. P 4 - FORMULÁR NA PRÍPRAVU PROJEKTOV

Názov projektu	Dokončenie prestavby budovy ZŠ na 17 bytových jednotiek (nájomné byty)
Garant	Obec Horné Semerovce
Kontaktná osoba garanta	Ildikó Jamborová
Partneri garanta	Stavebná spoločnosť
Začatie a ukončenie projektu	2023 až 2023
Stav projektu pred realizáciou	Nevyužívaný obecný objekt v ktorom bola základná škola
Cieľ projektu	Poskytnúť obyvateľom možnosť nájomného bývania, osamostatnenie mladých rodín
Výstupy	
Používatelia	Obyvatelia
Indikátory monitoringu	Počet
Zmluvné podmienky	
Riziká	
Poznámky	

▲ [Návrat na hierarchickú štruktúru](#)

Názov projektu	Rekonštrukcia 2 autobusových zastávok v obci
Garant	Obec Horné Semerovce
Kontaktná osoba garanta	Ildikó Jamborová
Partneri garanta	Dodávateľ prístreškov
Začatie a ukončenie projektu	2024 až 2024
Stav projektu pred realizáciou	Nevyhovujúci technický stav existujúcich prístreškov na dvoch zastávkach, nedostatočná ochrana čakajúcich na autobus pred nepriaznivým počasím



Cieľ projektu	Skvalitniť obyvateľom využívajúcim hromadnú dopravu čakanie na zastávke
Výstupy	
Používatelia	Obyvatelia
Indikátory monitoringu	Počet
Zmluvné podmienky	
Riziká	
Poznámky	

▲ [Návrat na hierarchickú štruktúru](#)

Názov projektu	Dokončenie rekonštrukcie budovy na obecné múzeum
Garant	Obec Horné Semerovce
Kontaktná osoba garanta	Ildikó Jamborová
Partneri garanta	Stavebná spoločnosť
Začatie a ukončenie projektu	2023 až 2023
Stav projektu pred realizáciou	Nedokončená rekonštrukcia objektu obecného múzea
Cieľ projektu	Dokončiť rekonštrukciu a zvýšiť záujem o návštevu obce - podporiť rozvoj CR
Výstupy	
Používatelia	Obyvatelia a návštevníci
Indikátory monitoringu	Plocha
Zmluvné podmienky	
Riziká	
Poznámky	

▲ [Návrat na hierarchickú štruktúru](#)

Názov projektu	Budovanie ubytovacích kapacít v obci
-----------------------	--------------------------------------



Garant	Obec Horné Semerovce
Kontaktná osoba garanta	Ildikó Jamborová
Partneri garanta	Stavebná spoločnosť
Začatie a ukončenie projektu	2025 až 2027
Stav projektu pred realizáciou	Nevybudované ubytovacie kapacity pre CR
Cieľ projektu	Podporiť rozvoj CR
Výstupy	
Používatelia	Návštevníci
Indikátory monitoringu	Počet ubytovacích jednotiek a ich kapacita
Zmluvné podmienky	
Riziká	
Poznámky	

▲ [Návrat na hierarchickú štruktúru](#)

Názov projektu	Získanie budovy kaštieľa do vlastníctva obce
Garant	Obec Horné Semerovce
Kontaktná osoba garanta	Ildikó Jamborová
Partneri garanta	Terajší majiteľ kaštieľa
Začatie a ukončenie projektu	2024 až 2024
Stav projektu pred realizáciou	Kaštieľ nie je vo vlastníctve obce, nemôže žiadať dodáciu na jeho zakonzervovanie/rekonštrukciu
Cieľ projektu	Získať kaštieľ do vlastníctva obce, zastaviť chátranie kaštieľa, ponúknuť zaujímavosť pre návštevníkov
Výstupy	
Používatelia	Návštevníci
Indikátory monitoringu	Obec



Zmluvné podmienky	
Riziká	
Poznámky	

▲ [Návrat na hierarchickú štruktúru](#)

Názov projektu	Záchrana kultúrnej hodnoty kaštieľa zakonzervovaním objektu
Garant	Obec Horné Semerovce
Kontaktná osoba garanta	Ildikó Jamborová
Partneri garanta	Stavebná spoločnosť, renovátori historických objektov
Začatie a ukončenie projektu	2024 až 2027
Stav projektu pred realizáciou	Chátrajúci objekt kaštieľa vo veľkom parku
Cieľ projektu	Zachovať budovu kaštieľa, historickú kultúrnu pamiatku - podporiť rozvoj CR
Výstupy	
Používatelia	Návštevníci
Indikátory monitoringu	Plocha
Zmluvné podmienky	
Riziká	
Poznámky	

▲ [Návrat na hierarchickú štruktúru](#)

Názov projektu	Vybudovanie turistického chodníka-5 km
Garant	Obec Horné Semerovce
Kontaktná osoba garanta	Ildikó Jamborová
Partneri garanta	Turistický nadšenci, nezamestnaní v rámci verejno-prospešných prác



Začatie a ukončenie projektu	2025 až 2026
Stav projektu pred realizáciou	Absencia značeného turistického chodníka v okolí obce
Cieľ projektu	Podporiť rozvoj CR
Výstupy	
Používatelia	Turisti, obyvatelia
Indikátory monitoringu	Dĺžka v km
Zmluvné podmienky	
Riziká	
Poznámky	

▲ [Návrat na hierarchickú štruktúru](#)

Názov projektu	Vybudovanie cyklotrasy - 15 km
Garant	Obec Horné Semerovce
Kontaktná osoba garanta	Ildikó Jamborová
Partneri garanta	Cyklonadšenci, nezamestnaní v rámci verejno-prospešných prác
Začatie a ukončenie projektu	2026 až 2027
Stav projektu pred realizáciou	Absencia značeného chodníka pre cyklistov v okolí obce
Cieľ projektu	Podporiť rozvoj CR
Výstupy	
Používatelia	Cykloturisti, obyvatelia
Indikátory monitoringu	Dĺžka v km
Zmluvné podmienky	
Riziká	
Poznámky	



▲ [Návrat na hierarchickú štruktúru](#)

Názov projektu	Postupné budovanie vodovodu v obci
Garant	Obec Horné Semerovce
Kontaktná osoba garanta	Ildikó Jamborová
Partneri garanta	Vodárenská a kanalizačná spoločnosť
Začatie a ukončenie projektu	2023 až 2027
Stav projektu pred realizáciou	Absencia možnosti odberu pitnej vody
Cieľ projektu	Skvalitniť život v obci
Výstupy	
Používatelia	Obyvatelia
Indikátory monitoringu	Počet prípojok
Zmluvné podmienky	
Riziká	
Poznámky	

▲ [Návrat na hierarchickú štruktúru](#)

Názov projektu	Rekonštrukcia budovy KD
Garant	Obec Horné Semerovce
Kontaktná osoba garanta	Ildikó Jamborová
Partneri garanta	Stavebná spoločnosť
Začatie a ukončenie projektu	2025 až 2026
Stav projektu pred realizáciou	Nevyhovujúci technický stav budovy
Cieľ projektu	Skvalitniť technický stav, znížiť prevádzkové náklady
Výstupy	
Používatelia	Obyvatelia
Indikátory monitoringu	Zrekonštruovaná plocha



Zmluvné podmienky	
Riziká	
Poznámky	

▲ [Návrat na hierarchickú štruktúru](#)

Názov projektu	Rekonštrukcia objektu na komunitné centrum
Garant	Obec Horné Semerovce
Kontaktná osoba garanta	Ildikó Jamborová
Partneri garanta	Stavebná spoločnosť
Začatie a ukončenie projektu	2025 až 2026
Stav projektu pred realizáciou	Prispôsobenie existujúceho objektu pre jeho využívanie ako Komunitné centrum
Cieľ projektu	Zriadiť Komunitné centrum
Výstupy	
Používatelia	Obyvatelia, komunity
Indikátory monitoringu	Kapacita centra
Zmluvné podmienky	
Riziká	
Poznámky	

▲ [Návrat na hierarchickú štruktúru](#)

Názov projektu	Vybudovanie multifunkčného ihriska
Garant	Obec Horné Semerovce
Kontaktná osoba garanta	Ildikó Jamborová
Partneri garanta	Dodávateľ a realizátor exteriérových ihrísk
Začatie a ukončenie projektu	2025 až 2025
Stav projektu pred realizáciou	Absencia multifunkčného ihriska



Cieľ projektu	Skvalitniť podmienky pre športovanie verejnosti
Výstupy	
Používatelia	Obyvatelia
Indikátory monitoringu	Plocha v m2
Zmluvné podmienky	
Riziká	
Poznámky	

▲ [Návrat na hierarchickú štruktúru](#)

Názov projektu	Podpora organizovaných kultúrnych podujatí a spoločenských aktivít
Garant	Obec Horné Semerovce
Kontaktná osoba garanta	Ildikó Jamborová
Partneri garanta	Kultúrne združenia a spolky
Začatie a ukončenie projektu	2023 až 2027
Stav projektu pred realizáciou	Nedostatočné množstvo kultúrnych a spoločenských podujatí pre všetky vekové kategórie
Cieľ projektu	Zvýšiť počet podujatí a aktivít zameraných hlavne na starších obyvateľov, predchádzať ich osamelosti
Výstupy	
Používatelia	Obyvatelia
Indikátory monitoringu	Počet podujatí
Zmluvné podmienky	
Riziká	
Poznámky	

▲ [Návrat na hierarchickú štruktúru](#)



Názov projektu	Podpora organizovaných športových aktivít pre verejnosť
Garant	Obec Horné Semerovce
Kontaktná osoba garanta	Ildikó Jamborová
Partneri garanta	Aktívni športovci
Začatie a ukončenie projektu	2023 až 2027
Stav projektu pred realizáciou	Nedostatok športových aktivít pre verejnosť
Cieľ projektu	Podporiť zdravý pohyb všetkých vekových kategórií, hlavne starších obyvateľov a dôchodcov
Výstupy	
Používatelia	Obyvatelia
Indikátory monitoringu	Počet aktivít
Zmluvné podmienky	
Riziká	
Poznámky	

▲ [Návrat na hierarchickú štruktúru](#)

Názov projektu	Rekonštrukcia verejných priestranstiev v obci
Garant	Obec Horné Semerovce
Kontaktná osoba garanta	Ildikó Jamborová
Partneri garanta	Záhradnícka a sadovnícka spoločnosť, nezamestnaní v rámci verejno-prospešných prác
Začatie a ukončenie projektu	2023 až 2027
Stav projektu pred realizáciou	Potreba pravidelnej údržby a obnovy zelene
Cieľ projektu	Zveľadiť verejné priestory
Výstupy	
Používatelia	Obyvatelia



Indikátory monitoringu	Plocha
Zmluvné podmienky	
Riziká	
Poznámky	

▲ [Návrat na hierarchickú štruktúru](#)

Názov projektu	Revitalizácia veľkého parku v obci
Garant	Obec Horné Semerovce
Kontaktná osoba garanta	Ildikó Jamborová
Partneri garanta	Záhradnícka a sadovnícka spoločnosť
Začatie a ukončenie projektu	2026 až 2027
Stav projektu pred realizáciou	Neobnovená zeleň, nevybudované chodníky a lavičky v parku
Cieľ projektu	Zveľadiť veľký park
Výstupy	
Používatelia	Obyvatelia, návštevníci
Indikátory monitoringu	Obnovená plocha
Zmluvné podmienky	
Riziká	
Poznámky	

▲ [Návrat na hierarchickú štruktúru](#)

Názov projektu	Vybudovanie zberného dvora v obci
Garant	Obec Horné Semerovce
Kontaktná osoba garanta	Ildikó Jamborová
Partneri garanta	Stavebná spoločnosť, dodávateľ manipulačnej techniky a kontajnerov pre zberné dvory



Začatie a ukončenie projektu	2024 až 2024
Stav projektu pred realizáciou	Absencia zberného dvora
Cieľ projektu	Podporiť separovanie odpadu, znížiť množstvo vyvážaného TKO na skládky
Výstupy	
Používatelia	Obyvatelia
Indikátory monitoringu	Plocha
Zmluvné podmienky	
Riziká	
Poznámky	

▲ [Návrat na hierarchickú štruktúru](#)

Názov projektu	Likvidácia čiernych skládok v prírode
Garant	Obec Horné Semerovce
Kontaktná osoba garanta	Ildikó Jamborová
Partneri garanta	Spoločnosť oprávnená na vývoz, manipuláciu a likvidáciu odpadu
Začatie a ukončenie projektu	2023 až 2027
Stav projektu pred realizáciou	Znečisťovanie prírody odpadom
Cieľ projektu	Odstrániť všetky nepovolané skládky na území obce
Výstupy	
Používatelia	Obyvatelia, návštevníci
Indikátory monitoringu	Plocha a množstvo odpadu
Zmluvné podmienky	
Riziká	
Poznámky	



▲ [Návrat na hierarchickú štruktúru](#)

Názov projektu	Postupné budovanie kanalizácie v obci
Garant	Obec Horné Semerovce
Kontaktná osoba garanta	Ildikó Jamborová
Partneri garanta	Spoločnosť Vodárne a kanalizácie
Začatie a ukončenie projektu	2023 až 2027
Stav projektu pred realizáciou	Nevybudovaná kanalizačná sieť pre odvádzanie odpadových vôd
Cieľ projektu	Skvalitniť život v obci
Výstupy	
Používatelia	Obyvatelia
Indikátory monitoringu	Počet prípojok
Zmluvné podmienky	
Riziká	
Poznámky	

▲ [Návrat na hierarchickú štruktúru](#)

Názov projektu	Využívanie NZE v budovách vo vlastníctve obce
Garant	Obec Horné Semerovce
Kontaktná osoba garanta	Ildikó Jamborová
Partneri garanta	Dodávateľ a realizátor novej technológie
Začatie a ukončenie projektu	2023 až 2027
Stav projektu pred realizáciou	Nevyužívanie NZE, zvyšovanie cien energií
Cieľ projektu	Znížiť znečisťovanie ovzdušia, znížiť prevádzkové náklady obce
Výstupy	



Používatelia	Obyvatelia
Indikátory monitoringu	Množstvo emisií
Zmluvné podmienky	
Riziká	
Poznámky	

▲ [Návrat na hierarchickú štruktúru](#)



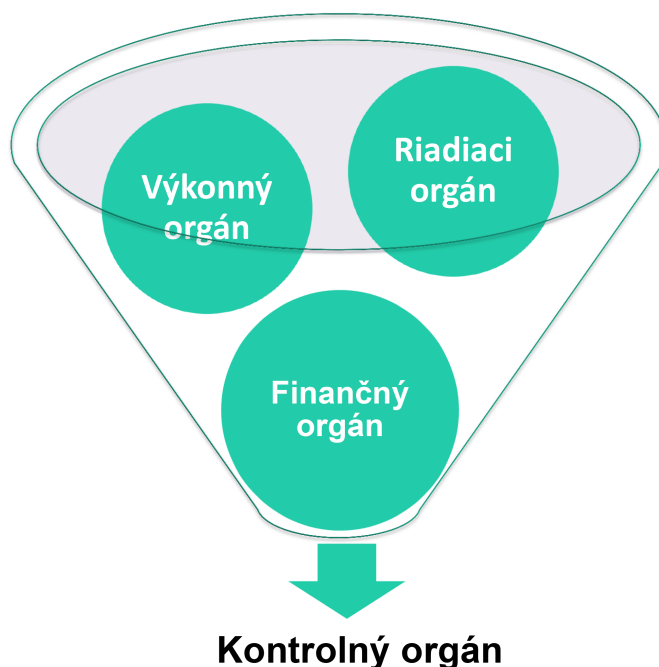
REALIZAČNÁ ČASŤ

Realizačná časť je zameraná na popis postupov inštitucionálneho a organizačného zabezpečenia realizácie PHRSR. Ďalej obsahuje systém monitorovania a hodnotenia plnenia programu na základe stanovených merateľných ukazovateľov a vecný a časový harmonogram realizácie programu formou akčných plánov.



5.1 INŠTITUCIONÁLNE A ORGANIZAČNÉ ZABEZPEČENIE

Inštitucionálne a organizačné parametre definuje zákon NR SR č. 369/1990 Z. z., o obecnom zriadení v znení neskorších predpisov. Obec podľa novely zákona č. 539/2008: spracúva, schvaľuje, riadi a pravidelne vyhodnocuje plnenie PHRSR, poskytuje súčinnosť pri príprave a realizácii PHRSR VÚC v území regiónu, poskytuje súčinnosť pri príprave regionálnych operačných programov a spolupracuje pri zabezpečovaní rozvojových spoločných zámerov. Do procesu zabezpečenia realizácie jednotlivých opatrení sú zapojené štyri organizačné zložky:



Riadiacim orgánom, zodpovedným za zabezpečenie realizácie PHRSR, je starostka a obecné zastupiteľstvo. Orgán navrhuje, riadi a zlepšuje procesy rozvoja s cieľom podporovať politiku a stratégiu definovanú v schválenom programovom dokumente tak, aby ním zabezpečované činnosti boli s ostatnými orgánmi koordinované a prispievali k efektívnosti a účinnosti podpory rozvoja aktivít na území obce.

Výkonným orgánom sú poverení pracovníci. Jedná sa zároveň aj o externé firmy, ktoré budú vykonávať plnenie jednotlivých aktivít a rozvojových cieľov riešeného územia.

Finančným orgánom je hlavná účtovníčka/účtovník riešeného územia. Dohliada na spracovanie všetkých dokumentov do účtovníctva a administratívy riešeného územia.



Kontrolný orgán je zastúpený hlavným kontrolórom/hlavnou kontrolórkou riešeného územia. Ten dohliada na vykonávanie jednotlivých aktivít na obecnej úrovni. Jeho úlohou je kontrolovať naplnenie jednotlivých opatrení a vypracovávať správu o kontrole.

FORMULÁR Č. R 2 - KRITÉRIÁ HODNOTENIA PHRSR

Skupina kritérií/Kritérium	Váha kritéria/Body	Rozsah bodového hodnotenia	Poznámka
Obsah dokumentu	3	0-4	Dokument spĺňa potrebné náležitosti, avšak neobsahuje všetky doplnkové formuláre.
Zrozumiteľnosť dokumentu	3	0-4	Dokument je po odbornej stránke zrozumiteľný, avšak niektoré časti sú zbytočne zložito písané pre laickú verejnosť.
Prehľadnosť dokumentu	4	0-4	Dokument má jasnú štruktúru a atraktívny dizajn.
Väzby dokumentu na iné strategické dokumenty na miestnej, regionálnej a národnej úrovni	2	0-4	PHRSR nadväzuje len na základné strategické dokumenty VÚC (územný plán a PHRSR).
Súlad navrhovanej stratégie s potenciálom územia	4	0-4	Zvolená stratégia je ideálna vzhľadom k potenciálu daného územia.
Postupy monitorovania a hodnotenia	3	0-4	Jednotlivé kroky monitorovania a hodnotenia spĺňajú všetky náležitosti, ale sú popísané príliš všeobecne.



Skupina kritérií/Kritérium	Váha kritéria/ Body	Rozsah bodového hodnotenia	Poznámka
Iné...	...	0-4	...

FORMULÁR Č. R 1 - AKČNÝ PLÁN

Akčný plán pre oblasť 1.1 Infraštruktúra				
Opatrenie, aktivita	Termín (rok)	Zodpovedný	Financovanie	Ukazovateľ výstupu
Opatrenie 1.1.1: Technická infraštruktúra				
Aktivita 1.1.1.1: Postupné budovanie vodovodu v obci	2023 až 2027	Obec Horné Semerovce	Budú uvedené v projekte	Počet prípojok - 2027
Opatrenie 1.1.2: Dopravná infraštruktúra				
Aktivita 1.1.2.1: Rekonštrukcia 2 autobusových zastávok v obci	2024 až 2024	Obec Horné Semerovce	Budú uvedené v projekte	Počet - 2024

▲ [Návrat na hierarchickú štruktúru](#)

Akčný plán pre oblasť 1.2 Bývanie				
Opatrenie, aktivita	Termín (rok)	Zodpovedný	Financovanie	Ukazovateľ výstupu
Opatrenie 1.2.1: Nájomný bytový dom				
Aktivita 1.2.1.1: Dokončenie prestavby budovy ZŠ na 17 bytových jednotiek	2023 až 2023	Obec Horné Semerovce	Budú uvedené v projekte	Počet - 2023



Akčný plán pre oblasť 1.2 Bývanie				
Opatrenie, aktivita	Termín (rok)	Zodpovedný	Financovanie	Ukazovateľ výstupu
(nájomné byty)				

▲ [Návrat na hierarchickú štruktúru](#)

Akčný plán pre oblasť 1.3 Cestovný ruch				
Opatrenie, aktivita	Termín (rok)	Zodpovedný	Financovanie	Ukazovateľ výstupu
Opatrenie 1.3.1: Atraktivity a služby CR				
Aktivita 1.3.1.1: Dokončenie rekonštrukcie budovy na obecné múzeum	2023 až 2023	Obec Horné Semerovce	Budú uvedené v projekte	Plocha - 2023
Aktivita 1.3.1.2: Budovanie ubytovacích kapacít v obci	2025 až 2027	Obec Horné Semerovce	Budú uvedené v projekte	Počet ubytovacích jednotiek a ich kapacita - 2027
Aktivita 1.3.1.3: Získanie budovy kaštieľa do vlastníctva obce	2024 až 2024	Obec Horné Semerovce	Budú uvedené v projekte	Obec - 2024
Aktivita 1.3.1.4: Záchrana kultúrnej hodnoty kaštieľa zakonzervovaním objektu	2024 až 2027	Obec Horné Semerovce	Budú uvedené v projekte	Plocha - 2027
Aktivita 1.3.1.5: Vybudovanie turistického chodníka-5	až	Obec Horné Semerovce		-



Akčný plán pre oblasť 1.3 Cestovný ruch				
Opatrenie, aktivita	Termín (rok)	Zodpovedný	Financovanie	Ukazovateľ výstupu
km				
Aktivita 1.3.1.6: Vybudovanie turistického chodníka-5 km	2025 až 2026	Obec Horné Semerovce	Budú uvedené v projekte	Dĺžka v km - 2026
Aktivita 1.3.1.7: Vybudovanie cyklotrasy - 15 km	2026 až 2027	Obec Horné Semerovce	Budú uvedené v projekte	Dĺžka v km - 2027

▲ [Návrat na hierarchickú štruktúru](#)

Akčný plán pre oblasť 2.1 Služby obce				
Opatrenie, aktivita	Termín (rok)	Zodpovedný	Financovanie	Ukazovateľ výstupu
Opatrenie 2.1.1: Šport				
Aktivita 2.1.1.1: Vybudovanie multifunkčného ihriska	až	Obec Horné Semerovce		-
Aktivita 2.1.1.2: Vybudovanie multifunkčného ihriska	2025 až 2025	Obec Horné Semerovce	Budú uvedené v projekte	Plocha v m2 - 2025
Aktivita 2.1.1.3: Podpora organizovaných športových aktivít pre verejnosť	2023 až 2027	Obec Horné Semerovce	Budú uvedené v projekte	Počet aktivít - 2027
Opatrenie 2.1.2: Kultúra				



Akčný plán pre oblasť 2.1 Služby obce				
Opatrenie, aktivita	Termín (rok)	Zodpovedný	Financovanie	Ukazovateľ výstupu
Aktivita 2.1.2.1: Podpora organizovaných kultúrnych podujatí a spoločenských aktivít	2023 až 2027	Obec Horné Semerovce	Budú uvedené v projekte	Počet podujatí - 2027
Opatrenie 2.1.3: Sociálne služby				
Aktivita 2.1.3.1: Rekonštrukcia objektu na komunitné centrum	2025 až 2026	Obec Horné Semerovce	Budú uvedené v projekte	Kapacita centra - 2026
Opatrenie 2.1.4: Obecné objekty				
Aktivita 2.1.4.1: Rekonštrukcia budovy KD	2025 až 2026	Obec Horné Semerovce	Budú uvedené v projekte	Zrekonštruovaná plocha - 2026

▲ [Návrat na hierarchickú štruktúru](#)

Akčný plán pre oblasť 3.1 Ochrana životného prostredia				
Opatrenie, aktivita	Termín (rok)	Zodpovedný	Financovanie	Ukazovateľ výstupu
Opatrenie 3.1.1: Zeleň verejných priestranstiev				
Aktivita 3.1.1.1: Rekonštrukcia verejných priestranstiev v obci	2023 až 2027	Obec Horné Semerovce	Budú uvedené v projekte	Plocha - 2027
Aktivita 3.1.1.2: Revitalizácia veľkého parku v obci	2026 až 2027	Obec Horné Semerovce	Budú uvedené v projekte	Obnovená plocha - 2027



Akčný plán pre oblasť 3.1 Ochrana životného prostredia				
Opatrenie, aktivita	Termín (rok)	Zodpovedný	Financovanie	Ukazovateľ výstupu
Opatrenie 3.1.2: Nakladanie s odpadom				
Aktivita 3.1.2.1: Vybudovanie zberného dvora v obci	2024 až 2024	Obec Horné Semerovce	Budú uvedené v projekte	Plocha - 2024
Aktivita 3.1.2.2: Likvidácia čiernych skládok v prírode	2023 až 2027	Obec Horné Semerovce	Budú uvedené v projekte	Plocha a množstvo odpadu - 2027
Opatrenie 3.1.3: Kanalizácia				
Aktivita 3.1.3.1: Postupné budovanie kanalizácie v obci	2023 až 2027	Obec Horné Semerovce	Budú uvedené v projekte	Počet prípojok - 2027
Opatrenie 3.1.4: Neznečisťovanie ovzdušia				
Aktivita 3.1.4.1: Využívanie NZE v budovách vo vlastníctve obce	2023 až 2027	Obec Horné Semerovce	Budú uvedené v projekte	Množstvo emisií - 2027

▲ [Návrat na hierarchickú štruktúru](#)

5.2 MONITOROVANIE A HODNOTENIE

Program hospodárskeho rozvoja a sociálneho rozvoja (PHRSR) je živý dokument. V záujme efektívneho a koordinovaného postupu by mali byť jednotlivé navrhované projekty z rozvojovej stratégie (Formulár č. S 1 - Hierarchia strategických cieľov) pravidelne kontrolované a vyhodnocované (odporúča sa v intervale 6 – 12 mesiacov, podľa uváženia). Monitoring stratégie v súlade s navrhovanou organizačnou štruktúrou je zabezpečovaný na dvoch základných



úrovniah. Prvou je získavanie a prvotné spracovanie informácií z terénu.

Na jednej strane je potrebné sledovať realizované a pripravované aktivity, na druhej strane ukazovatele pôsobenia a dopadov implementácie PHRSR na život obyvateľov v obci a jej celkový rozvoj. Tieto úlohy môžu zabezpečovať iba pracovníci aktívni priamo v teréne. Odporúča sa zabezpečiť systém (skupinu pracovníkov, aktivistov) spolupracujúcich na tejto úlohe. K zabezpečeniu monitoringu je potrebné spracovať systém kritérií, ukazovateľov a metodiku monitoringu tak, aby bolo možné reálne vyhodnocovať prebiehajúce procesy. Druhou úrovňou je odborné vyhodnocovanie informácií a sledovanie plnenia cieľov a priorít. Monitorovanie plnenia PHRSR bude stálym a dlhodobým procesom, zameraným na sledovanie kvalitatívnych a kvantitatívnych zmien pomocou vybraných ukazovateľov. Jeho cieľom bude získavanie informácií o skutočnom plnení opatrení, zameraných na zmenu negatívneho vývoja, resp. o potrebe zmeniť ich výber alebo spôsob realizácie. Stabilizovať zásady procesu monitorovania umožní priebežná i etapovitá kontrola realizácie programu. Nevyhnutnou podmienkou monitoringu je organizačné a metodické zabezpečenie riešenia operatívnych problémov a z nich vyplývajúce zmenové riadenie. Monitorovanie plnenia PHRSR bude obsahovať nasledovné činnosti:

- každoročné hodnotenie naplňania cieľov stanovených v PHRSR
- vyhodnotenie dosiahnutých výsledkov ako popis stupňa realizovaných cieľov a opatrení
- vyhodnotenie dopadov aktivít na obec a jej rozvoj

Uvedené činnosti, uskutočnené v procese monitorovania, umožnia zhodnotiť postup v realizácii plánovaných úloh. Tento proces znamená sledovanie výstupov, financovanie jednotlivých činností, projektov alebo etáp. Monitorovanie sa uskutočňuje prostredníctvom ukazovateľov, ktoré sa vzťahujú na špecifické ciele, objasňujú stav implementácie, výsledkov a dopadov a poukazujú na dosiahnutý vývoj vo vzťahu k finančnému plánu.

Cieľom monitorovania, ktoré by malo byť vykonávané pracovnými skupinami, bude zabezpečiť konzistentné, pravdivé a pravidelné informácie o realizovaných a ukončených projektoch. Vhodným spôsobom na realizáciu monitoringu sú kvantitatívne (merateľné) ukazovatele úspešnosti, ktoré dávajú jednoznačnú odpoveď na stupeň alebo mieru naplnenia projektu v danom časovom období. Spôsob práce pracovnej skupiny, uskutočňujúcej monitorovanie a hodnotenie, vyplynie zo samotného charakteru projektu.



Zmyslom procesu hodnotenia je sumarizovať výstupy získané monitorovaním projektov na získanie informácií o účinnosti a efektívnosti vynaložených nákladov. Tieto informácie sa transformujú do monitorovacích a hodnotiacich správ, ktoré sa prerokovávajú na zasadnutiach obecného zastupiteľstva, resp. komisie pre rozvoj obce.

Proces hodnotenia využíva ako svoje vstupy všetky dáta získavané v procese monitorovania. Výstupom procesu hodnotenia, resp. celého procesu monitorovania a hodnotenia, sú hodnotiace a monitorovacie správy. Hodnotenie je vykonávané pravidelne za účelom merania efektivity voči cieľom projektov. Vykonáva sa v priebehu realizácie jednotlivých projektov a taktiež po ich ukončení. Posudzuje sa hlavne vecná stránka a vzniknuté problémy. Riešenie prioritných problémov sa posudzuje s použitím kritérií voči stanoveným ukazovateľom. Hodnotenie znamená kritické a objektívne overovanie. Plní funkciu spätnej väzby. Hodnotenie sa opiera o monitorovacie činnosti, ktoré mu poskytujú nevyhnutné informácie.

Základné monitorovacie ukazovatele plnenia programu hospodárskeho rozvoja a sociálneho rozvoja:

- počet pripravených investičných aktivít
- počet zrealizovaných investičných aktivít
- objem zrealizovaných investičných aktivít
- objem získaných prostriedkov z externých zdrojov
- objem aktivizovaných vnútorných zdrojov
- miera zapojenia obyvateľov a ostatných aktérov do aktivít PHRSR
- miera skvalitnenia poskytovaných služieb v riešenom území
- počet a rozsah poskytovaných služieb v riešenom území
- miera zvýšenia kvality a pripravenosti ľudských kapacít v riešenom území
- miera zvýšenia návštevnosti riešeného územia
- miera zviditeľnenia sa riešeného územia v regióne, v SR a EÚ
- počet a kvalita zrealizovaných občianskych aktivít
- miera skvalitnenia života obyvateľov riešeného územia

FORMULÁR Č. R 5 - PLÁN HODNOTENIA A MONITOROVANIA



Typ hodnotenia	Vykonať prvýkrát	Dôvod vykonania/periodicita
Strategické hodnotenie	Dlhodobé, vopred naplánované a hĺbkové. Jeho súčasťou by mali byť diskusie a konzultácie o naplnených a nenaplnených cieľoch. Dátum (rok), kedy sa má vykonať prvý krát, si určí samospráva riešeného územia sama.	Zistenie stavu dokumentu k reálnemu stavu riešeného územia, čo sa naplnilo a čo nenaplnilo, riešenia príp. vzniknutých problémov a pod. Periodicita, resp. pravidelné opakovanie, je vhodná raz ročne.
Operatívne hodnotenie	Vykonáva sa pravidelnejšie a častejšie, je založené na krátkodobej báze. Dátum (mesiac a rok), kedy sa má vykonať prvý krát, si určí samospráva riešeného územia sama.	Hodnotia sa jednotlivé aspekty PHRSR, najmä realizácia jednotlivých projektov a ich vplyv na samotné riešené územie. Vykonáva sa ideálne viac krát ročne (min. 2-krát).
Tematické hodnotenie časti PHRSR	Realizuje sa na konkrétnu časť dokumentu (obvykle strategickú), v rámci ktorej sa identifikujú možné problémy. Dátum (mesiac a rok), kedy sa má vykonať prvý krát, si určí samospráva riešeného územia sama.	Hodnotí sa vybraná časť dokumentu alebo konkrétny projektový zámer, napr. v prípade, keď je považovaný za rizikový, čo vyplýva z predchádzajúcej monitorovacej správy. Periodicitu si určí samospráva riešeného územia sama.
Ad hoc mimoriadne hodnotenie	Ad hoc, alebo tzv. hodnotenie „za horúca“, sa vykonáva podľa aktuálnej potreby, ak si to vyžiada situácia (napr. vznikne nečakaný problém). Nie je vopred stanovené,	Vykonáva sa podľa aktuálnej potreby, ktorá vznikla nečakaným odklonením sa od stanovených cieľov, plánovaných hodnôt alebo pri návrhu zmeny obsahovej



Typ hodnotenia	Vykonať prvýkrát	Dôvod vykonania/periodicita
	kedy sa má realizovať prvý krát.	štruktúry dokumentu. Nepravidelná periodicita, podľa potreby.
Ad hoc hodnotenie celého PHRSR alebo jeho časti	Podobne ako mimoriadne hodnotenie, len sa určí, či je zamerané na vybranú časť, alebo celý dokument. Nie je vopred stanovené, kedy sa má realizovať prvý krát.	Vykonáva sa na základe rozhodnutia starostu/primátora, kontrolného orgánu obce/mesta, podnetu poslancov, príp. na základe protokolu Národného kontrolného úradu SR. Nepravidelná periodicita, podľa potreby.

FORMULÁR Č. R 6 - KOMUNIKAČNÝ PLÁN PRE FÁZU REALIZÁCIE PHRSR

Časový rámec	Miesto konania	Cieľová skupina	Forma	Téma, ciele	Vstupné údaje	Výstupy
5/2023	obecný úrad	poslanci	rokovanie	návrh rozpočtu k vybraným projektom PHRSR	rozpočet obce na rok 2023	finálny rozpočet k vybraným projektom



FINANČNÁ ČASŤ

Finančná časť obsahuje finančné zabezpečenie jednotlivých opatrení a aktivít. Táto časť obsahuje indikatívny finančný plán na celé obdobie realizácie PHRSR, model viaczdrojového financovania jednotlivých opatrení, aktivít (projektov) za účasti partnerov v území, hodnotiacu tabuľku pre výber projektov a výnosovo-nákladovú analýzu.



Finančné vyčíslenie jednotlivých aktivít sa v PHRSR uvádza pri väčšine opatrení a aktivít, potrebných na naplnenie cieľov programu. Tie sú stanovené odhadom, konečné rozpočty budú súčasťou vykonávacích plánov. Pri schvaľovaní financovania jednotlivých úloh sa bude prihliadať na ich dôležitosť a dopad hospodársky, environmentálny a sociálny na rozvoj obce. Viaceré úlohy sa môžu realizovať v rámci bežnej prevádzky, v rámci vlastných kapacít samosprávy, ale mnohé zase vyžadujú náročnejšie finančné a personálne zdroje a spoluprácu s inými subjektmi.

Potenciálne zdroje na realizáciu opatrení a aktivít PHRSR sú:

- vlastné zdroje, rozpočet obce,
- bankové úvery,
- štátne dotácie z účelových fondov,
- financie z Národných projektov,
- štrukturálne fondy,
- nadácie, neinvestičné fondy,
- účelové fondy zahraničných zastupiteľstiev v SR,
- sponzoring podnikateľov, firiem, bankového sektora, súkromných osôb,
- združovanie prostriedkov verejnej a neverejnej sféry,
- a iné.



ZÁVER



7.1 ZHRNUTIE DOSIAHNUTÝCH VÝSLEDKOV

FORMULÁR Č. Z 1 - SCHVÁLENIE PHRSR

Schválenie PHRSR	
Dokument	<p>Názov: Program hospodárskeho rozvoja a sociálneho rozvoja obce Horné Semerovce na roky 2023 - 2027</p> <p>Štruktúra:</p> <ol style="list-style-type: none"> 1. Úvod – základná charakteristika a význam spracovania dokumentu. 2. Analytická časť – analýza riešeného územia v 3 kľúčových oblastiach (socioekonomickej, územno-technickej a prírodno-environmentálnej). 3. Strategická časť – určuje hlavné ciele, priority a opatrenia potrebné pre ďalší rozvoj riešeného územia, pri rešpektovaní princípov regionálnej politiky, v záujme dosiahnutia udržateľného rozvoja územia. 4. Programová časť – definuje strategické prioritné rozvojové oblasti riešeného územia a určuje zoznam opatrení, potrebných na zabezpečenie realizácie tohto dokumentu. 5. Realizačná časť – je zameraná na popis inštitucionálneho a organizačného zabezpečenia a obsahuje informácia o monitorovaní a hodnotení, ktoré je potrebné pravidelne realizovať. Okrem toho táto časť obsahuje Akčný plán rozvoja obce/mesta (Formulár R 6). 6. Finančná časť – obsahuje finančnú časť, ktorá definuje zabezpečenie jednotlivých aktivít a opatrení, zdroje financovania a organizačnú stránku realizácie PHRSR 7. Záver – obsahuje informácie o schválení dokumentu.



Schválenie PHRSR	
Spracovanie	<p>Forma spracovania: prostredníctvom webovej aplikácie E-PRO</p> <p>Obdobie spracovania: 02 - 04 / 2023</p> <p>Riadiaci tím: Ildikó Jamborová</p> <p>Externá odborná spolupráca: PROROZVOJ, s. r. o., poskytovateľ a prevádzkovateľ webovej aplikácie E-PRO</p> <p>Účasť verejnosti a komunikácia s verejnosťou: Prieskum verejnej mienky, informovanie prostredníctvom webovej stránky obce, Dotazník</p> <p>Náklady na spracovanie: suma za licenciu oprávňujúcu používať webovú aplikáciu E-PRO na vytvorenie tohto dokumentu</p>
Prerokovanie	<p>Prerokovanie v orgánoch samosprávy: dňa 15.05.2023 na 5.zasadnutí Obecného zastupiteľstva, zúčastnilo sa 5 poslancov, všetci zúčastnení poslanci boli za schválenie dokumentu PHRSR na roky 2023-2027</p> <p>Verejné pripomienkovanie: 03 - 04 / 2023</p>
Schválenie	<p>Návrh na uznesenie zastupiteľstva: Uznesením číslo 61/2023 zo dňa 15.05.2023 bol schválený na 5.zasadnutí Obecného zastupiteľstva Horné Semerovce strategický dokument PHRSR obce Horné Semerovce na roky 2023-2027.</p>